



แผนพัฒนาคุณภาพการศึกษา

โรงเรียนวิทยาศาสตร์จุฬาราชวิทยาลัย สตุล
ปีงบประมาณ 2562-2565

สำนักงานเขตพื้นที่การศึกษามัธยมศึกษา เขต 16
สำนักงานคณะกรรมการการศึกษาขั้นพื้นฐาน
กระทรวงศึกษาธิการ

คำนำ

แผนพัฒนาคุณภาพการศึกษาโรงเรียนวิทยาศาสตร์จุฬาราชวิทยาลัย สตุล ปีงบประมาณ 2562-2565 จัดทำขึ้นเพื่อเป็นเครื่องมือในการจัดการศึกษาขั้นพื้นฐาน โดยมีความสอดคล้องกับพระราชบัญญัติการศึกษาแห่งชาติ นโยบายของรัฐบาล นโยบายของสำนักงานเขตพื้นที่การศึกษามัธยมศึกษา เขต 16 หน่วยงานอื่นๆที่เกี่ยวข้อง และเหมาะสมกับบริบทของโรงเรียน ซึ่งประกอบด้วย สภาพปัจจุบัน ผลการศึกษาสถานภาพของสถานศึกษา ทิศทางของการศึกษา กลยุทธ์การจัดการศึกษา ซึ่งคณะผู้จัดทำ ได้ทำการวิเคราะห์สถานภาพของโรงเรียน ปัจจัยสิ่งแวดล้อม นำมาทำข้อมูล ใช้เป็นแนวทางในการกำหนดวิสัยทัศน์ พันธกิจ เป้าประสงค์ กลยุทธ์ และตัวชี้วัด และได้นำมาจัดทำแผนงานที่ประกอบด้วยโครงการต่างๆ เพื่อให้การดำเนินงานบรรลุผลสำเร็จ ตามกลยุทธ์ที่กำหนด ในระหว่างปีงบประมาณ 2562-2565

ขอขอบคุณผู้มีส่วนเกี่ยวข้องทุกท่านที่มีส่วนร่วมในการจัดทำแผนพัฒนาคุณภาพการศึกษาของโรงเรียนวิทยาศาสตร์จุฬาราชวิทยาลัย สตุล ฉบับนี้จนสำเร็จเรียบร้อยด้วยดี ไว้ ณ โอกาสนี้ และแผนพัฒนาคุณภาพการศึกษาฉบับนี้จะเป็นแผนแม่บทของโรงเรียน อันจะนำโรงเรียนไปสู่เป้าประสงค์ที่วางไว้ต่อไป

โรงเรียนวิทยาศาสตร์จุฬาราชวิทยาลัย สตุล

30 กันยายน 2561

สารบัญ

เรื่อง		หน้า
บทที่ 1	ภาพรวมของโรงเรียน	1
บทที่ 2	บริบทที่เกี่ยวข้อง	5
บทที่ 3	ทิศทางการพัฒนาการศึกษา	23
บทที่ 4	กรอบกลยุทธ์พัฒนาการศึกษา	26
บทที่ 5	แนวทางการกำกับติดตามการดำเนินงานตามแผนกลยุทธ์ของโรงเรียน	54

บทที่ 1

ภาพรวมของโรงเรียน

ประวัติโรงเรียน

โรงเรียนวิทยาศาสตร์จุฬาราชวิทยาลัย เป็นโรงเรียนที่กรมสามัญศึกษาจัดตั้งขึ้นเพื่อเฉลิมพระเกียรติ เนื่องในโอกาสที่สมเด็จพระเจ้าลูกเธอเจ้าฟ้าจุฬาภรณวลัยลักษณ์อัครราชกุมารี ทรงเจริญพระชนมายุครบ 3 รอบ ในวันที่ 4 กรกฎาคม 2536 ด้วยสำนึกในพระกรุณาธิคุณที่ทรงมีต่องานด้านวิทยาศาสตร์เทคโนโลยีและสิ่งแวดล้อม สนองตามพระราชประสงค์ที่ทรงมุ่งมั่นส่งเสริมคุณภาพชีวิตในด้านความเป็นอยู่และการศึกษาของประชาชน โดยเฉพาะในท้องถิ่นห่างไกลโดยให้โอกาสแก่เยาวชนที่มีความสนใจและมีความสามารถทางด้านวิทยาศาสตร์ เทคโนโลยีและสิ่งแวดล้อม ได้ฝึกฝนความรู้ ความสามารถ ด้านนี้เป็นพิเศษตั้งแต่เยาว์วัย โดยมีวัตถุประสงค์ในการจัดตั้งโรงเรียน ดังต่อไปนี้

1) เพื่อเฉลิมพระเกียรติในโอกาสที่สมเด็จพระเจ้าลูกเธอเจ้าฟ้าจุฬาภรณวลัยลักษณ์อัครราชกุมารีทรงเจริญพระชนมายุครบ 3 รอบ

2) เพื่อเป็นสถานศึกษาในระดับมัธยมศึกษาที่ฝึกทักษะความรู้ความสามารถของนักเรียนด้านวิทยาศาสตร์เทคโนโลยีและสิ่งแวดล้อมตั้งแต่เยาว์วัยซึ่งเป็นการเตรียมบุคลากรไว้รองรับโครงการด้านวิทยาศาสตร์และเทคโนโลยีของประเทศ

3) เพื่อส่งเสริมให้นักเรียนที่เรียนดีมีความสามารถทางด้านวิทยาศาสตร์และเทคโนโลยี ได้มีโอกาสเพิ่มมากขึ้นในการเข้าเรียนในระดับมัธยมศึกษาและได้พัฒนาความรู้พื้นฐานในด้านนี้อย่างเข้มข้นนำไปสู่การแก้ปัญหาและปรับปรุงสิ่งแวดล้อมให้ได้ผลอย่างแท้จริง

4) เพื่อเป็นสถานศึกษาระดับมัธยมศึกษาตัวอย่างในด้านการฝึกอบรมนักเรียนให้เป็นกุลบุตรกุลสตรีที่เพียบพร้อมด้วยคุณธรรมจริยธรรมสามารถพึ่งตนเองได้ และเป็นประโยชน์ต่อสังคม

กรมสามัญศึกษาในฐานะหน่วยงานที่รับผิดชอบการจัดการศึกษาในระดับมัธยมศึกษาจึงได้ประกาศจัดตั้งโรงเรียนเฉลิมพระเกียรติสมเด็จพระเจ้าลูกเธอเจ้าฟ้าจุฬาภรณวลัยลักษณ์ อัครราชกุมารี จำนวน 12 โรงเรียน ในทุกเขตการศึกษาโดยได้รับพระราชทานนามว่า "โรงเรียนจุฬาราชวิทยาลัย" ต่อท้ายด้วยชื่อจังหวัดที่เป็นสถานที่ตั้งของโรงเรียน และใช้นามภาษาอังกฤษว่า "Princess Chulabhorn's College" พร้อมทั้งพระราชทานแผ่นศิลาฤกษ์ โรงเรียนจุฬาราชวิทยาลัยดำเนินการจัดพิธีวางศิลาฤกษ์พร้อมกันทั่วประเทศเมื่อวันพุธ ที่ 17 มกราคม 2539

สำหรับโรงเรียนวิทยาศาสตร์จุฬาราชวิทยาลัย สตุล ได้จัดตั้งตามประกาศกระทรวงศึกษาธิการ ลงวันที่ 20 พฤษภาคม 2537 โดยเปิดรับนักเรียนประจำทั้งระดับชั้นมัธยมศึกษาตอนต้นและมัธยมศึกษาตอนปลาย ตั้งแต่ปีการศึกษา 2537 โดยในระยะแรกที่อาคารเรียนและอาคารประกอบต่างๆ อยู่ในระหว่างการก่อสร้าง โรงเรียนได้ใช้วิทยาลัยเกษตรกรรมสตุล อำเภอควนกาหลง จังหวัดสตุล เป็นสถานที่เรียนชั่วคราว จนถึงวันที่ 4 ธันวาคม 2538 จึงได้ย้ายมาเรียนในสถานที่ปัจจุบัน เลขที่ 138 หมู่ที่ 12 ตำบลฉลุง อำเภอเมืองสตุล จังหวัดสตุล รหัสไปรษณีย์ 91140 โทรศัพท์ 074-725985

โทรสาร 074-725981 website www.pccst.ac.th มีเนื้อที่ 59 ไร่ 1 งาน 13.3 ตารางวา มีเขตพื้นที่บริการ 4 จังหวัด ได้แก่ สตูล ยะลา นราธิวาส และปัตตานี

ต่อมาในปีการศึกษา 2551 ตามที่รัฐบาลมีนโยบายส่งเสริมการจัดการศึกษาสำหรับผู้มีความสามารถพิเศษด้านคณิตศาสตร์และวิทยาศาสตร์ และได้มีพระราชกฤษฎีกาจัดตั้งโรงเรียนมหิดลวิทยานุสรณ์ให้เป็นองค์การมหาชน มาตั้งแต่ปีพุทธศักราช 2543 โรงเรียนมหิดลวิทยานุสรณ์ได้ดำเนินการนำร่องจัดการศึกษา สำหรับผู้มีความสามารถพิเศษด้านคณิตศาสตร์และวิทยาศาสตร์ มาเป็นระยะเวลาหนึ่งแล้ว กระทรวงศึกษาธิการ จึงมีนโยบายที่จะให้มีโรงเรียนวิทยาศาสตร์ที่มีคุณภาพระดับเดียวกับโรงเรียนมหิดลวิทยานุสรณ์เกิดขึ้นในภูมิภาคต่าง ๆ จำนวน 12 แห่งทั่วประเทศ เพื่อเป็นการกระจายโอกาสให้นักเรียนที่มีความสามารถพิเศษด้านคณิตศาสตร์และวิทยาศาสตร์ ซึ่งมีกระจายอยู่ในทุกภูมิภาคของประเทศให้ได้รับโอกาสมากขึ้น ในขณะเดียวกันก็เป็นการเพิ่มพูนจำนวนผู้มีความสามารถพิเศษด้านคณิตศาสตร์และวิทยาศาสตร์ ในระดับมัธยมศึกษาที่ได้รับการพัฒนาอย่างเต็มศักยภาพ มีจิตวิญญาณที่จะพัฒนาตนเอง ให้ก้าวไปสู่ความเป็นนักวิจัย นักประดิษฐ์ นักคิดค้นในอนาคต สร้างองค์ความรู้ทางวิทยาศาสตร์และเทคโนโลยีอย่างต่อเนื่องให้กับประเทศชาติ เพื่อให้ประเทศชาติสามารถพึ่งตนเองได้มากขึ้น และยังลดการพึ่งพาองค์ความรู้ทางด้าน วิทยาศาสตร์และเทคโนโลยีจากต่างชาติ อีกทั้งยังสอดคล้องและเป็นไปตามนโยบายการพัฒนากำลังคนด้านคณิตศาสตร์ วิทยาศาสตร์ และเทคโนโลยี

วันที่ 25 พฤศจิกายน พ.ศ.2553 คณะรัฐมนตรีมีมติอนุมัติให้ดำเนินโครงการพัฒนาโรงเรียน จุฬารัตนราชวิทยาลัย ให้เป็นโรงเรียนวิทยาศาสตร์ภูมิภาค เพื่อกระจายโอกาสสำหรับนักเรียนผู้มีความสามารถพิเศษด้านคณิตศาสตร์และวิทยาศาสตร์ และมอบทุนสนับสนุนการศึกษาเทียบเท่ากับนักเรียน ของโรงเรียนมหิดลวิทยานุสรณ์ โดยจัดการศึกษาในลักษณะโรงเรียนประจำ ตั้งแต่ระดับมัธยมศึกษาปีที่ 1 ถึงมัธยมศึกษาปีที่ 6

โรงเรียนวิทยาศาสตร์ภูมิภาค หมายถึง วิทยาศาสตร์ภูมิภาคตามมติคณะรัฐมนตรีในการประชุมเมื่อวันที่ 25 พฤศจิกายน 2553 ที่อนุมัติให้กระทรวงศึกษาธิการดำเนินงานโครงการพัฒนาโรงเรียนจุฬารัตนราชวิทยาลัยทั้ง 12 แห่ง ให้เป็นโรงเรียนวิทยาศาสตร์ภูมิภาค มีภารกิจในการจัดการศึกษาสำหรับผู้มีความสามารถพิเศษด้านคณิตศาสตร์และวิทยาศาสตร์ ทั้งในระดับชั้นมัธยมศึกษาตอนต้นและตอนปลาย ในลักษณะของโรงเรียนประจำ เพื่อเป็นการกระจายโอกาสให้กับผู้มีความสามารถพิเศษที่มีกระจายอยู่ในทุกภูมิภาคของประเทศ และเพื่อเป็นการเพิ่มโอกาสให้กับนักเรียนกลุ่มด้อยโอกาสและขาดแคลนทุนทรัพย์ โรงเรียนจุฬารัตนราชวิทยาลัยทั้ง 12 แห่ง ดังกล่าวได้แก่

- 1) โรงเรียนวิทยาศาสตร์จุฬารัตนราชวิทยาลัย เชียงราย
- 2) โรงเรียนวิทยาศาสตร์จุฬารัตนราชวิทยาลัย พิษณุโลก
- 3) โรงเรียนวิทยาศาสตร์จุฬารัตนราชวิทยาลัย สพบุรี
- 4) โรงเรียนวิทยาศาสตร์จุฬารัตน ราชวิทยาลัย เลย
- 5) โรงเรียนวิทยาศาสตร์จุฬารัตนราชวิทยาลัย มุกดาหาร
- 6) โรงเรียนวิทยาศาสตร์จุฬารัตนราชวิทยาลัย บุรีรัมย์

- 7) โรงเรียนวิทยาศาสตร์ จุฬาราชวิทยาลัย ปทุมธานี
- 8) โรงเรียนวิทยาศาสตร์จุฬาราชวิทยาลัย ชลบุรี
- 9) โรงเรียนวิทยาศาสตร์จุฬาราชวิทยาลัย เพชรบุรี
- 10) โรงเรียนวิทยาศาสตร์จุฬาราชวิทยาลัย ตรัง
- 11) โรงเรียนวิทยาศาสตร์จุฬาราชวิทยาลัย นครศรีธรรมราช
- 12) โรงเรียนวิทยาศาสตร์จุฬาราชวิทยาลัย สตูล

และในวันที่ 6 สิงหาคม 2561 กระทรวงศึกษาธิการออกประกาศ เรื่อง การเปลี่ยนชื่อโรงเรียนจุฬาราชวิทยาลัย ด้วย สมเด็จพระเจ้าลูกเธอ เจ้าฟ้าจุฬาภรณวลัยลักษณ์ อัครราชกุมารี พระราชทานพระอนุญาตให้เปลี่ยนชื่อ “โรงเรียนจุฬาราชวิทยาลัย” เป็นชื่อ “โรงเรียนวิทยาศาสตร์จุฬาราชวิทยาลัย” ต่อท้ายด้วยชื่อจังหวัดที่เป็นสถานที่ตั้งของโรงเรียน และใช้นามภาษาอังกฤษว่า “Princess Chulabhorn Science High School” โดยมีผลตั้งแต่วันที่ 3 กรกฎาคม 2561 เป็นต้นไป

สัญลักษณ์โรงเรียน

ตราประจำพระองค์ สมเด็จพระเจ้าลูกเธอเจ้าฟ้าจุฬาภรณวลัยลักษณ์ อัครราชกุมารี



รายการประกอบแบบตราโรงเรียนจุฬาราชวิทยาลัย

- พระมงกุฎ และรัศมีเหนือพระมงกุฎ 19 เส้นเป็นสีเหลืองทอง
- พู่ทั้งสองข้างพระมงกุฎด้านล่างเป็นสีชมพู
- อักษรพระนามย่อ จ.ภ. อยู่ใต้พระมงกุฎ อักษร จ เป็นสีแสด อักษร ภ เป็นสีน้ำเงิน
- โบด้านล่างเป็นสีฟ้า ตัดขอบโบเป็นเส้นสีเหลืองทอง
- อักษรชื่อโรงเรียน ตามด้วยชื่อจังหวัดที่ตั้ง เป็นตัวอักษรสีเหลืองทอง

นามโรงเรียน โรงเรียนวิทยาศาสตร์จุฬาราชวิทยาลัย สตูล

จุฬาราชวิทยาลัย หมายถึง โรงเรียนที่ก่อปรด้วยวิทยาการความรู้ทั้งหมด ดำรงอยู่ด้วยความรำลึกถึงพระมหากรุณาธิคุณอันล้นพ้นแห่งสมเด็จพระเจ้าฟ้าจุฬาภรณวลัยลักษณ์ อัครราชกุมารี

ชื่อย่อ จ.ภ. สต.

นามภาษาอังกฤษ “Princess Chulabhorn Science High School Satun”

สีประจำโรงเรียน น้ำเงิน - แสด

สีน้ำเงิน หมายถึง สถาบันพระมหากษัตริย์

สีแสด หมายถึง สีประจำวันประสูติของสมเด็จพระเจ้าลูกเธอเจ้าฟ้า

จุฬาภรณวลัยลักษณ์อัครราชกุมารี คือ วันพฤหัสบดี

คติพจน์ “ คุณธรรมนำวิชาการ ”
 คำขวัญโรงเรียน “ รักษาศักดิ์ศรี มีคุณธรรม นำวิชาการ สืบสานงานพระราชดำริ ”
 ปรัชญาโรงเรียน

“ ปัญญาตถ วิปัสสติ ” (คนย่อมนเห็นเนื้อความด้วยปัญญา) หมายถึง ปัญญาเกิดขึ้นด้วยเหตุ 3 ประการ ได้แก่

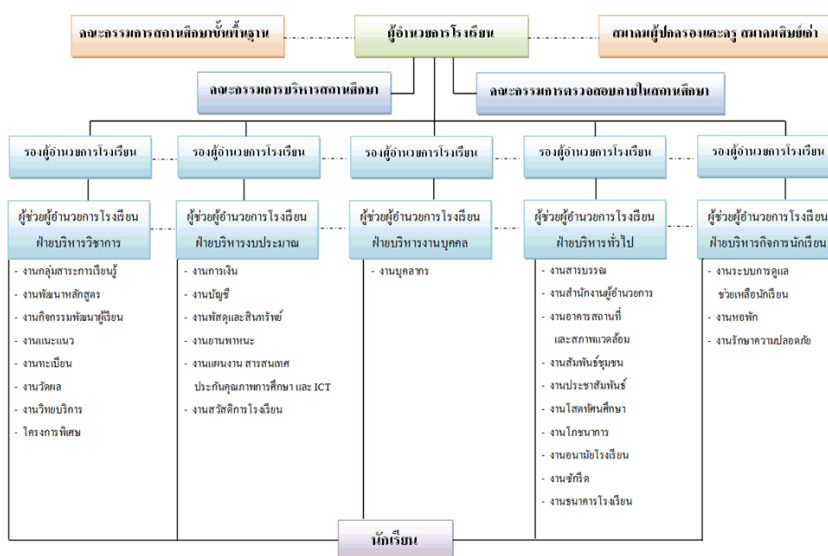
- สตุตมยปัญญา : ปัญญาสำเร็จได้ด้วยการศึกษา
- จินตามยปัญญา : ปัญญาสำเร็จได้ด้วยการศึกษา
- ภาวนามยปัญญา : ปัญญาสำเร็จได้ด้วยการศึกษา

ต้นไม้ประจำโรงเรียน ต้นแคแสด



ชื่อวิทยาศาสตร์ *Spathodea campanulata* P. Beauv.
 ชื่อวงศ์ Bignoniaceae
 ชื่อสามัญ African tulip tree, Fire bell, Fountain tree.
 ชื่ออื่นๆ แคแดง

“แคแสด” เป็นไม้ยืนต้นขนาดกลาง สูง 15-20 เมตร เรือนยอดเป็นพุ่มกลมค่อนข้างทึบ เปลือกลำต้นสีน้ำตาลเข้ม แตกเป็นร่องตามยาว ใบเป็น ใบประกอบแบบขนนกปลายคี่ ยาวประมาณ 30-45 ซม. ใบย่อยมี 4-9 คู่ รูปรีถึงรูปไข่ ขอบใบเป็นริ้วเล็กน้อย ปลายใบแหลมและมักจะงุ้มลง มีขนเล็กน้อย มีขนาดยาว 5-12 ซม. กว้าง 2-5 ซม. ดอกเป็น ช่อตั้ง ออกที่ปลายกิ่ง ดอกย่อยมีจำนวนมาก โคนกลีบดอกติดกัน ปลายแผ่เป็นรูปแตร ปลายแยกเป็น 4-5 กลีบ กลีบดอกยับย่น สีส้มแสดถึงสีแดงแสด ดอกทยอยบาน ร่วงง่าย ออกดอกราวเดือน ตุลาคม - กุมภาพันธ์ ผลแบน คล้ายฝัก ปลายแหลม ผลแก่สีน้ำตาลดำ ผลแก่จะแตกเป็นด้านเดียว เมล็ดเล็กแบนมีปีก ขยายพันธุ์ด้วยการเพาะเมล็ด เริ่มให้ดอกเมื่ออายุประมาณ 4 - 8 ปี



โครงสร้างการบริหารโรงเรียน

ส่วนที่ 2

บริบทที่เกี่ยวข้อง

นโยบายในการพัฒนาการศึกษา

กรอบยุทธศาสตร์ชาติระยะ 20 ปี (พ.ศ. 2560-2579)

ประเทศไทยจัดทำยุทธศาสตร์ชาติ ระยะยาว 20 ปี (พ.ศ. 2560-2579) เพื่อให้การพัฒนาประเทศไทยมีความต่อเนื่องและมีแนวทางที่ชัดเจน โดยกำหนดวิสัยทัศน์ “ประเทศไทยมีความมั่นคง มั่งคั่ง ยั่งยืน เป็นประเทศที่พัฒนาแล้ว ด้วยการพัฒนาตามหลักปรัชญาของเศรษฐกิจพอเพียง” โดยมีเป้าหมายให้ประเทศไทยเข้าสู่การเป็นประเทศที่มีรายได้สูงภายในปี 2579 ภายใต้ระบบเศรษฐกิจและสังคมไทยที่มีการพัฒนาอย่างมั่นคงและยั่งยืน มีความเป็นธรรมในสังคม ประเทศไทยมีบทบาทสำคัญในภูมิภาคและโลก ระบบเศรษฐกิจดิจิทัลเข้มแข็ง และเติบโตอย่างมีคุณภาพ เศรษฐกิจและสังคมพัฒนาอย่างเป็นมิตรกับสิ่งแวดล้อม ระบบการบริหารภาครัฐ มีประสิทธิภาพ ทันสมัย รับผิดชอบ โปร่งใสตรวจสอบได้ และประชาชนมีส่วนร่วม คนไทยในอนาคตจึงต้องมีศักยภาพและร่วมกันพัฒนาประเทศสามารถปรับตัวรองรับบริบทการพัฒนาในอนาคต มีทักษะในการวิเคราะห์อย่างมีเหตุผล มีภูมิคุ้มกันต่อการเปลี่ยนแปลง ภายใต้สังคมแห่งการเรียนรู้ที่คนไทยสามารถเรียนรู้ได้อย่างต่อเนื่องตลอดชีวิต

ยุทธศาสตร์ชาติเพื่อบรรลุเป้าหมายดังกล่าว ประกอบด้วย

- 1) ยุทธศาสตร์ด้านความมั่นคงผ่านการสร้างความเชื่อมั่นในกลุ่มประเทศอาเซียน ประชาคมโลกที่มีต่อประเทศไทย
- 2) ยุทธศาสตร์ของชาติด้านการสร้างความสามารถในการแข่งขัน
- 3) ยุทธศาสตร์การพัฒนาและการเสริมสร้างศักยภาพคนของชาติ เพื่อพัฒนาคนและสังคมไทยให้เป็นรากฐานที่แข็งแกร่งของประเทศ
- 4) ยุทธศาสตร์ด้านการสร้างโอกาสความเสมอภาคและความเท่าเทียมกันทางสังคม เพื่อเร่งกระจายโอกาสการพัฒนาให้ทั่วถึงลดความเหลื่อมล้ำไปสู่สังคมที่เสมอภาคและเป็นธรรม
- 5) ยุทธศาสตร์ด้านการสร้างการเติบโตบนคุณภาพที่เป็นมิตรต่อสิ่งแวดล้อม และ
- 6) ยุทธศาสตร์ด้านการปรับสมดุลและพัฒนาระบบบริหารจัดการภาครัฐเพื่อให้หน่วยงานภาครัฐมีขนาดที่เหมาะสม มีสมรรถนะสูง มีประสิทธิภาพและประสิทธิผล กระจายบทบาทภารกิจไปสู่ท้องถิ่นอย่างเหมาะสม และมีธรรมาภิบาล

นโยบายการจัดการศึกษาของกระทรวงศึกษาธิการ

วิสัยทัศน์

คนไทยทุกคนได้รับการศึกษาและเรียนรู้ตลอดชีวิตอย่างมีคุณภาพ ดำรงชีวิตอย่างเป็นสุข สอดคล้องกับหลักปรัชญาเศรษฐกิจพอเพียง และการเปลี่ยนแปลงของโลกศตวรรษที่ 21

พันธกิจ

1. ยกระดับคุณภาพและมาตรฐานการศึกษาสู่ประชาคมอาเซียน
2. เสริมสร้างโอกาสทางการศึกษาแก่ประชาชนอย่างเสมอภาค
3. พัฒนาระบบบริหารจัดการศึกษาตามหลักธรรมาภิบาล

ยุทธศาสตร์

1. การจัดการศึกษาเพื่อความมั่นคงของสังคมและประเทศชาติ
2. การผลิตและพัฒนากำลังคน การวิจัยและพัฒนานวัตกรรมเพื่อสร้างขีดความสามารถในการแข่งขันของประเทศ
3. พัฒนาศักยภาพของคนทุกช่วงวัยและการสร้างสังคม
4. การสร้างโอกาสความเสมอภาคและความเท่าเทียมทางการศึกษา
5. การจัดการศึกษาเพื่อเสริมสร้างคุณภาพชีวิตที่เป็นมิตรกับสิ่งแวดล้อม
6. การพัฒนาประสิทธิภาพของระบบบริหารจัดการศึกษา

เป้าประสงค์

1. การเข้าถึงโอกาสทางการศึกษา (Access)
2. ความเท่าเทียมทางการศึกษา (Equity)
3. คุณภาพการศึกษา (Quality)
4. ประสิทธิภาพ (Efficiency)
5. ตอบโจทย์บริบทที่มีการเปลี่ยนแปลง (Relevancy)

ศาสตร์พระราชาสู่การพัฒนาอย่างยั่งยืน

ศาสตร์พระราชาส่งผลดีต่อสังคมไทย ประกอบด้วยสี่องค์ประกอบสำคัญดังนี้ หนึ่งวิธีการแห่งศาสตร์พระราชาคือ เข้าใจ เข้าถึง พัฒนา สาม สอง ปรัชญาแห่งศาสตร์พระราชาคือปรัชญาเศรษฐกิจพอเพียง บทประยุกต์แห่งศาสตร์พระราชา และสี่ ผลลัพธ์ของศาสตร์พระราชาคือแผ่นดินธรรมและประโยชน์สุขแห่งมหาชนชาวสยามอันเป็นการพัฒนาอย่างยั่งยืน

1. จากปรัชญาเศรษฐกิจพอเพียงในฐานะหลักการนำทาง ประกอบด้วยสามห่วง สองฐาน คือความพอประมาณ ความมีเหตุผล การมีภูมิคุ้มกันในตัว มีฐานความรู้ และ ฐานคุณธรรม
2. วิธีการของศาสตร์พระราชาคือ เข้าใจ เข้าถึง พัฒนา โดยต้องเข้าใจ เข้าถึง พัฒนา คน วัตถุ สังคม สิ่งแวดล้อม และวัฒนธรรม **เข้าใจ** หมายถึง การใช้ข้อมูลที่มีอยู่แล้ว การใช้และแสวงหาข้อมูลเชิงประจักษ์ การวิเคราะห์และการวิจัย การทดลองใช้จนได้ผลจริงก่อน

เข้าถึง หมายถึงการระเบิดจากข้างใน เข้าใจกลุ่มเป้าหมายในการพัฒนา และสร้างปัญญาสังคม
พัฒนา หมายถึง การพัฒนาที่ประชาชนเริ่มต้นด้วยตนเอง พึ่งพาตนเองได้ และมีต้นแบบในการ
 เผยแพร่ความรู้ให้ประชาชนได้เรียนรู้และนำไปประยุกต์ใช้

3. การประยุกต์แห่งศาสตร์พระราชา ต้องทำให้ด้วยความรัก ความปรารถนาและด้วยใจ ต้อง
 ประยุกต์ใช้อย่างยั่งยืน ไม่ยึดติดตำรา ปรับตามบุคคล ภูมิสังคม สภาพพื้นที่และสถานการณ์ ตัวอย่างของ
 การประยุกต์แห่งศาสตร์พระราชาได้แก่ โครงการพระราชดำริกว่า 4000 โครงการ เกษตรทฤษฎีใหม่ แก่ล้าง
 ดิน แก้มลิง ผนหลวง กังหันน้ำชัยพัฒนา หล้าแฝก เชื้อนป่าสักชลสิทธิ์ สถานีวิทยุ อส ถนนวงแหวน ถนน
 รัชดาภิเษก ทางด่วนลอยฟ้าถนนบรมราชชนนี สะพานพระราม 8 ฟอนท์ไทยจิตรลดา และเสาอากาศสุธี
 เป็นต้น

4. ผลลัพธ์ ของศาสตร์พระราชา คือแผ่นดินโดยธรรมและประโยชน์สุขแห่งมหาชนชาวสยามตาม
 พระปฐมบรมราชโองการ พออยู่พอกิน และ รู้รักสามัคคี อันเป็นการพัฒนาอย่างยั่งยืน

ยุทธศาสตร์การศึกษาจังหวัดชายแดนภาคใต้ 20 ปี (พ.ศ. 2560 – 2579)

วิสัยทัศน์ (Vision)

“ประชาชนในจังหวัดชายแดนภาคใต้ได้รับการศึกษาและเรียนรู้ตลอดชีวิตอย่างมีคุณภาพ
 ดำรงชีวิตอย่างเป็นสุขในสังคมพหุวัฒนธรรม สอดคล้องกับหลักปรัชญาของเศรษฐกิจพอเพียงและการ
 เปลี่ยนแปลงของโลกในศตวรรษที่ 21”

พันธกิจ (Mission)

1. เสริมสร้างความมั่นคงแก่สถาบันชาติ ศาสนา และพระมหากษัตริย์ ปลูกฝังคุณธรรมจริยธรรม
 และการอยู่ร่วมกันอย่างมีความสุข ในสังคมพหุวัฒนธรรมบนพื้นฐานหลักปรัชญาของเศรษฐกิจพอเพียง
2. พัฒนาคุณภาพการศึกษาทุกระดับสู่มาตรฐานสากลและพัฒนาศักยภาพในการแข่งขัน
 สู่ความมั่นคง มั่งคั่ง ยั่งยืน
3. พัฒนาระบบการบริหารจัดการศึกษาแบบบูรณาการในพื้นที่ให้มีประสิทธิภาพ ตามหลัก
 ธรรมาภิบาล

เป้าประสงค์หลัก

1. มั่นคง
2. มั่งคั่ง
3. ยั่งยืน

ยุทธศาสตร์

1. การศึกษาเพื่อเสริมสร้างความมั่นคง
2. การผลิตและพัฒนากำลังคนให้มีสมรรถนะในการแข่งขัน
3. การพัฒนาศักยภาพคนทุกช่วงวัยและการสร้างสังคมแห่งการเรียนรู้
4. การสร้างโอกาสความเสมอภาคและเท่าเทียมกันทางการศึกษา

5. การจัดการศึกษาเพื่อเสริมสร้างคุณภาพชีวิตที่เป็นมิตรกับสิ่งแวดล้อม
6. การพัฒนาระบบการบริหารจัดการศึกษา

นโยบายสำนักงานคณะกรรมการการศึกษาขั้นพื้นฐาน

สำนักงานคณะกรรมการการศึกษาขั้นพื้นฐาน มีภารกิจหลักในการจัดและส่งเสริมการศึกษาขั้นพื้นฐาน ได้กำหนดนโยบายเพื่อพัฒนาการจัดการศึกษาขั้นพื้นฐานไปในทิศทางที่สอดคล้องกับยุทธศาสตร์ชาติระยะ 20 ปี (พ.ศ. 2560-2579) แผนการศึกษาแห่งชาติ พ.ศ.2560-2579 การเปลี่ยนแปลงของประเทศและของโลก โดยความเห็นชอบของคณะกรรมการการศึกษาขั้นพื้นฐานประกอบด้วย วิสัยทัศน์พันธกิจ เป้าหมายยุทธศาสตร์และนโยบาย ดังนี้

วิสัยทัศน์

การศึกษาขั้นพื้นฐานของประเทศไทย มีคุณภาพและมาตรฐานระดับสากล บนพื้นฐานของความเป็นไทย

พันธกิจ

1. ส่งเสริมและสนับสนุนให้ประชากรวัยเรียนทุกคนได้รับการศึกษาอย่างทั่วถึง และมีคุณภาพ
2. ส่งเสริมให้ผู้เรียนมีคุณธรรม จริยธรรมมีคุณลักษณะอันพึงประสงค์ ตามหลักสูตรและค่านิยมหลักของคนไทย 12 ประการ
3. พัฒนาระบบบริหารจัดการที่เน้นการมีส่วนร่วมเพื่อเสริมสร้างความรับผิดชอบต่อคุณภาพการศึกษาและบูรณาการจัดการศึกษา

เป้าหมาย

เพื่อให้การจัดการศึกษาขั้นพื้นฐานของประเทศไทย มีคุณภาพและมาตรฐานระดับสากลบนพื้นฐานของความเป็นไทย สำนักงานคณะกรรมการการศึกษาขั้นพื้นฐาน จึงกำหนดเป้าหมาย ดังนี้

1. ผู้เรียนระดับก่อนประถมศึกษา และระดับการศึกษาขั้นพื้นฐานทุกคน มีพัฒนาการเหมาะสมตามวัย มีคุณภาพและทักษะการเรียนรู้ในศตวรรษที่ 21
2. ประชากรวัยเรียนทุกคนได้รับโอกาสในการศึกษาขั้นพื้นฐานอย่างทั่วถึง มีคุณภาพ และเสมอภาค
3. ครูและบุคลากรทางการศึกษา มีสมรรถนะตรงตามสายงาน และมีวัฒนธรรมการทำงานที่มุ่งเน้นผลสัมฤทธิ์
4. สำนักงานเขตพื้นที่การศึกษา สำนักบริหารงานการศึกษาพิเศษ และสถานศึกษา มีประสิทธิภาพและเป็นกลไกขับเคลื่อนการศึกษาขั้นพื้นฐานตามหลักปรัชญาของเศรษฐกิจพอเพียง สู่คุณภาพระดับมาตรฐานสากล
5. สำนักงานคณะกรรมการการศึกษาขั้นพื้นฐานเน้นการทำงานแบบบูรณาการ มีเครือข่ายการบริหารจัดการ บริหารแบบมีส่วนร่วมจากทุกภาคส่วนในการจัดการศึกษา กระจายอำนาจและความรับผิดชอบสู่สำนักงานเขตพื้นที่การศึกษา และสถานศึกษา

6. พื้นที่พิเศษได้รับการพัฒนาคุณภาพการศึกษาและพัฒนารูปแบบการจัดการศึกษา ที่เหมาะสมตามบริบทของพื้นที่

7. หน่วยงานทุกระดับพัฒนาสื่อ เทคโนโลยี และระบบข้อมูลสารสนเทศเพื่อการบริหาร จัดการศึกษาอย่างมีประสิทธิภาพ

8. หน่วยงานทุกระดับ มีงานวิจัยที่สามารถนำไปใช้ในการพัฒนาคุณภาพการจัดการศึกษา
ยุทธศาสตร์

1. จัดการศึกษาเพื่อความมั่นคง
2. พัฒนาคุณภาพผู้เรียนและส่งเสริมการจัดการศึกษาเพื่อสร้างขีดความสามารถในการแข่งขัน
3. ส่งเสริมสนับสนุนการพัฒนาครูและบุคลากรทางการศึกษา
4. ขยายโอกาสการเข้าถึงบริการทางการศึกษาและการเรียนรู้อย่างมีคุณภาพ
5. จัดการศึกษาเพื่อเสริมสร้างคุณภาพชีวิตที่เป็นมิตรกับสิ่งแวดล้อม
6. พัฒนาระบบบริหารจัดการและส่งเสริมการมีส่วนร่วม

นโยบายสำนักงานคณะกรรมการการศึกษาขั้นพื้นฐานในการดำเนินงาน 6 ด้าน ดังนี้

นโยบายที่ 1 ด้านการจัดการศึกษาเพื่อความมั่นคง

1. เสริมสร้างความมั่นคงของสถาบันหลัก และการปกครองในระบอบประชาธิปไตยอันมีพระมหากษัตริย์ทรงเป็นประมุข

1.1 น้อมนำแนวพระราชดำริ สืบสานพระราชปณิธานและพระบรมราโชบายด้านการศึกษา หรือ “ศาสตร์พระราชา” มาใช้ในการจัดกระบวนการเรียนรู้อย่างยั่งยืน

1.2 ปลุกฝังและเสริมสร้างวิถีประชาธิปไตย ความสามัคคี สมานฉันท์ สันติวิธี ต่อต้านการทุจริตคอร์รัปชัน และยึดมั่นในการปกครองระบอบประชาธิปไตยอันมีพระมหากษัตริย์ทรงเป็นประมุข

1.3 เสริมสร้างความรู้ความเข้าใจที่ถูกต้องเกี่ยวกับสถาบันชาติ ศาสนา พระมหากษัตริย์ผ่านหลักสูตรและกระบวนการเรียนรู้ประวัติศาสตร์และความเป็นพลเมือง

2. ปลุกฝังผู้เรียนด้านคุณธรรม จริยธรรม และค่านิยมที่พึงประสงค์

2.1 ส่งเสริมสนับสนุนการจัดกิจกรรมทั้งในและนอกห้องเรียน ที่เอื้อต่อการพัฒนาคุณธรรม จริยธรรมคุณลักษณะอันพึงประสงค์ตามหลักสูตรและค่านิยมหลักของคนไทย 12 ประการ

2.2 เสริมสร้างความรู้ความเข้าใจเกี่ยวกับภัยคุกคามในรูปแบบใหม่ เช่น อาชญากรรมและความรุนแรงในรูปแบบต่างๆ สิ่งเสพติด ภัยพิบัติจากธรรมชาติ ภัยจากโรคอุบัติใหม่ ภัยจากไซเบอร์

ฯลฯ

3. พัฒนาการจัดการศึกษาโรงเรียนในเขตพื้นที่พิเศษให้เหมาะสมตามบริบทของพื้นที่

3.1 เขตพัฒนาพิเศษเฉพาะกิจจังหวัดชายแดนภาคใต้

3.2 เขตระเบียบยงเศรษฐกิจ

3.3 เขตสามเหลี่ยมมั่นคง มั่งคั่ง ยั่งยืน

3.4 เขตพื้นที่ชายแดน

3.5 เขตเศรษฐกิจพิเศษ

ฯลฯ

นโยบายที่ 2 ด้านการพัฒนาคุณภาพผู้เรียน และส่งเสริมการจัดการศึกษาเพื่อสร้างขีดความสามารถในการแข่งขัน

1. เสริมสร้างความเข้มแข็งในการพัฒนาผู้เรียนอย่างมีคุณภาพด้วยการปรับหลักสูตร การวัดและประเมินผลที่เหมาะสม

1.1 ปรับปรุงหลักสูตรในระดับปฐมวัยและหลักสูตรแกนกลางการศึกษาขั้นพื้นฐาน และนำหลักสูตรไปสู่การปฏิบัติให้เกิดประสิทธิภาพ และจัดการเรียนรู้ให้สอดคล้องกับหลักสูตร ตามความจำเป็นและความต้องการของผู้เรียน ชุมชน ท้องถิ่น และสังคม

1.2 ส่งเสริมการเรียนการสอนให้ผู้เรียนมีความมั่นใจในการสื่อสารภาษาอังกฤษ ภาษาประเทศคู่ค้า และภาษาอาเซียนอย่างน้อย 1 ภาษา

1.3 พัฒนาระบบการวัดและประเมินผลทุกระดับให้มีคุณภาพและมาตรฐานนำไปสู่การพัฒนาคุณภาพผู้เรียนเต็มตามศักยภาพ

2. พัฒนาคุณภาพกระบวนการเรียนรู้

2.1 พัฒนาผู้เรียนระดับก่อนประถมศึกษา ให้มีพัฒนาการทางด้านร่างกาย อารมณ์ จิตใจ สังคม และสติปัญญา ให้มีความพร้อมเข้าสู่การเรียนในระดับที่สูงขึ้น

2.2 ส่งเสริมสนับสนุนให้ผู้เรียนสามารถอ่านออกเขียนได้ตามช่วงวัย

2.3 ส่งเสริมสนับสนุนให้ผู้เรียนมีนิสัยรักการอ่าน

2.4 ส่งเสริมการจัดการเรียนรู้ที่ให้ผู้เรียนได้เรียนรู้ผ่านกิจกรรมการปฏิบัติจริง (Active Learning) เน้นทักษะกระบวนการ ให้เกิดทักษะการคิดวิเคราะห์ คิดแก้ปัญหา และคิดสร้างสรรค์ ในทุกกลุ่มสาระการเรียนรู้ ทั้งในและนอกห้องเรียน

2.5 ส่งเสริมให้ผู้เรียนมีทักษะการเรียนรู้ในศตวรรษที่ 21

2.6 ปลุกฝังทักษะกระบวนการวิทยาศาสตร์และจิตวิทยาศาสตร์ให้กับนักเรียนระดับก่อนประถมศึกษาตามโครงการบ้านนักวิทยาศาสตร์น้อย ประเทศไทย

2.7 สนับสนุนการผลิต จัดทำและใช้สื่อการเรียนการสอน เทคโนโลยี นวัตกรรม และสิ่งอำนวยความสะดวกที่หลากหลายรวมทั้งการพัฒนาห้องสมุดและแหล่งเรียนรู้ภายในสถานศึกษาในการจัดการเรียนรู้ได้ทั้งในห้องเรียน และนอกห้องเรียนเพื่อให้ผู้เรียนได้เรียนรู้อย่างเต็มศักยภาพ

2.8 ส่งเสริมการจัดหลักสูตรทักษะอาชีพ ควบคู่ไปกับวิชาสามัญเช่น ทวิศึกษา (Dual Education), หลักสูตรระยะสั้น

2.9 ส่งเสริม สนับสนุนการพัฒนาผู้เรียนที่มีความต้องการจำเป็นพิเศษ (ผู้พิการ ผู้ด้อยโอกาส และผู้มีความสามารถพิเศษ) ให้เต็มตามศักยภาพด้วยรูปแบบที่เหมาะสม

2.10 ส่งเสริมสนับสนุนการจัดกิจกรรมแนะแนวเพื่อการศึกษาต่อและการประกอบอาชีพอย่างเข้มแข็งต่อเนื่องและเป็นรูปธรรม

3. สร้างขีดความสามารถในการแข่งขัน

3.1 ยกระดับผลการประเมินระดับนานาชาติตามโครงการ PISA (Programme for International Student Assessment)

3.2 ส่งเสริมการพัฒนาศักยภาพผู้เรียนสู่ความเป็นเลิศในด้านต่างๆ

3.3 ส่งเสริมการเรียนรู้เชิงบูรณาการแบบสหวิทยาการ เช่น สะเต็มศึกษา (Science Technology Engineering and Mathematics Education: STEM Education) เพื่อพัฒนากระบวนการคิด และการสร้างสรรค์นวัตกรรมเพื่อสร้างมูลค่าเพิ่ม สอดคล้องกับประเทศไทย 4.0

4. ส่งเสริมสนับสนุนการทำวิจัยและนำผลการวิจัยไปใช้พัฒนาคุณภาพการจัดการศึกษา

4.1 ส่งเสริมการทำวิจัยเพื่อพัฒนาการบริหารจัดการศึกษา

4.2 ส่งเสริมการทำวิจัยเพื่อพัฒนาหลักสูตร กระบวนการเรียนรู้ การวัดและประเมินผล โดยเน้นให้มีการวิจัยในชั้นเรียน

นโยบายที่ 3 ด้านการส่งเสริม พัฒนาครูและบุคลากรทางการศึกษา

1. พัฒนาครูและบุคลากรทางการศึกษาให้สามารถจัดการเรียนรู้ได้อย่างมีคุณภาพในรูปแบบที่หลากหลาย เช่น

1.1 TEPE Online (Teachers and Educational Personnels Enhancement Based on Mission and Functional Areas as Majors)

1.2 ชุมชนแห่งการเรียนรู้ทางวิชาชีพ (Professional Learning Community : PLC)

1.3 การเรียนรู้ผ่านกิจกรรมการปฏิบัติจริง (Active Learning)

ฯลฯ

2. พัฒนาระบบการบริหารงานบุคคลให้มีประสิทธิภาพ โดยเชื่อมโยงกับหน่วยงานที่เกี่ยวข้อง ดังนี้

2.1 การกำหนดแผนอัตรากำลัง การสรรหาการบรรจุแต่งตั้ง การประเมินและการพัฒนา

2.2 การสร้างแรงจูงใจให้ครูและบุคลากรทางการศึกษามีขวัญและกำลังใจในการทำงาน
นโยบายที่ 4 ด้านโอกาส ความเสมอภาค และความเท่าเทียม การเข้าถึงบริการทางการศึกษา

1. เพิ่มโอกาสการเข้าถึงการศึกษาที่มีคุณภาพ

1.1 ส่งเสริมประชากรวัยเรียนทุกคนให้ได้รับโอกาสในการเข้ารับบริการทางการศึกษาอย่างทั่วถึง มีคุณภาพและเสมอภาค

1.2 สร้างความเข้มแข็งของระบบการดูแลช่วยเหลือนักเรียน ระบบส่งเสริมความประพฤตินักเรียน ระบบคุ้มครองนักเรียน และการสร้างภูมิคุ้มกันทางสังคม

2. ลดความเหลื่อมล้ำทางการศึกษา

2.1 ประสานหน่วยงานที่เกี่ยวข้อง ในการจัดการศึกษาที่เหมาะสม สำหรับเด็กด้อย

โอกาส ที่ไม่อยู่ในทะเบียนราษฎร เช่น เด็กไร้สัญชาติ เด็กพลัดถิ่น เด็กต่างด้าว เด็กไทยที่ไม่มีเลขประจำตัวประชาชน เป็นต้น

2.2 ส่งเสริมสนับสนุนการใช้เทคโนโลยีในการจัดการศึกษาให้ครอบคลุมทุกพื้นที่อย่างทั่วถึง เช่น การพัฒนาคุณภาพศึกษาทางไกลผ่านเทคโนโลยีสารสนเทศ (Distance Learning information technology : DLIT) , การพัฒนาคุณภาพการศึกษาด้วยเทคโนโลยีการศึกษาทางไกลผ่านดาวเทียม (Distance Learning Television : DLTV) ฯลฯ

นโยบายที่ 5 ด้านการจัดการศึกษาเพื่อสร้างเสริมคุณภาพชีวิตที่เป็นมิตรกับสิ่งแวดล้อม

1. จัดการศึกษาเพื่อสร้างเสริมคุณภาพชีวิต

1.1 ส่งเสริม สนับสนุนการสร้างจิตสำนึกรักษ์สิ่งแวดล้อม มีคุณธรรม จริยธรรม และน้อมนำแนวคิดตามหลักปรัชญาเศรษฐกิจพอเพียงสู่การปฏิบัติในการดำเนินชีวิต

1.2 ส่งเสริม สนับสนุนให้สถานศึกษาพัฒนาหลักสูตร กระบวนการเรียนรู้ แหล่งเรียนรู้ และสื่อการเรียนรู้ต่างๆ ที่เกี่ยวข้องกับการสร้างเสริมคุณภาพชีวิตที่เป็นมิตรกับสิ่งแวดล้อม

1.3 สร้างเครือข่ายความร่วมมือกับภาคส่วนต่างๆ ในการอนุรักษ์ทรัพยากรธรรมชาติและสิ่งแวดล้อม

นโยบายที่ 6 ด้านการพัฒนาระบบบริหารจัดการและส่งเสริมให้ทุกภาคส่วนมีส่วนร่วมในการจัดการศึกษา

1. พัฒนาระบบบริหารจัดการให้มีประสิทธิภาพ

1.1 พัฒนาระบบการวางแผน การนำแผนไปสู่การปฏิบัติ กำกับ ติดตาม ตรวจสอบ และประเมินผล เพื่อการบริหารจัดการที่มีประสิทธิภาพ โดยยึดหลักธรรมาภิบาล

1.2 พัฒนาระบบงบประมาณและการสนับสนุนค่าใช้จ่ายเพื่อการศึกษาขั้นพื้นฐาน

1.3 พัฒนาระบบเทคโนโลยีดิจิทัลเพื่อการจัดการศึกษาที่มีมาตรฐานเชื่อมโยงและเข้าถึงได้

1.4 สร้างความเข้มแข็ง และยกระดับคุณภาพสถานศึกษาตามบริบทของพื้นที่ เช่น โรงเรียนที่ประสบปัญหาวิกฤตทางการศึกษา (ICU), โรงเรียนประชารัฐ (ดีใกล้บ้าน) , โรงเรียนคุณธรรม, โรงเรียนห้องเรียนกีฬา, โรงเรียนมาตรฐานสากล ฯลฯ

1.5 ส่งเสริมระบบประกันคุณภาพภายในของสถานศึกษาให้เข้มแข็ง

1.6 ยกย่องเชิดชูเกียรติสำนักงานเขตพื้นที่การศึกษา สำนักบริหารงานการศึกษาพิเศษ สถานศึกษา และองค์กรบุคคล ที่มีผลงานเชิงประจักษ์

2. สร้างความเข้มแข็งในการบริหารจัดการแบบมีส่วนร่วม

2.1 ส่งเสริมการบริหารจัดการเขตพื้นที่การศึกษาโดยใช้พื้นที่เป็นฐาน (Area-base Management), รูปแบบการบริหารแบบกระจายอำนาจ “CLUSTERS” เป็นต้น

2.2 เขตพื้นที่การศึกษาจัดทำแผนบูรณาการจัดการศึกษาร่วมกับสำนักงานศึกษาธิการจังหวัดและสำนักงานศึกษาธิการภาค

2.3 สร้างความเข้มแข็งในการยกระดับคุณภาพการศึกษารูปแบบเครือข่าย เช่น เครือข่ายส่งเสริมประสิทธิภาพการจัดการศึกษา ศูนย์พัฒนากลุ่มสาระการเรียนรู้ สหวิทยาเขต กลุ่มโรงเรียน ฯลฯ

2.4 ส่งเสริมและพัฒนาโรงเรียนด้วยพลังประชารัฐอย่างต่อเนื่องและยั่งยืน

3. ส่งเสริมการมีส่วนร่วมพัฒนาคุณภาพผู้เรียน

3.1 ส่งเสริม สนับสนุนผู้ปกครองชุมชน สังคม และสาธารณชน ให้มีความรู้ ความเข้าใจ สร้างความตระหนักในการจัดการศึกษาขั้นพื้นฐาน การกำกับดูแล ตลอดจนการมีส่วนร่วมรับผิดชอบในการพัฒนาคุณภาพผู้เรียน

3.2 ประสานสถาบันหรือหน่วยงานทางการศึกษาให้คัดเลือกผู้เรียนเข้าศึกษาต่อด้วยวิธีการที่หลากหลาย

ทิศทางการพัฒนาการศึกษาของสำนักงานเขตพื้นที่การศึกษามัธยมศึกษา เขต 16

(พ.ศ. 2561-2564)

วิสัยทัศน์ (Vision)

สำนักงานเขตพื้นที่การศึกษามัธยมศึกษา เขต 16 เป็นองค์กรแห่งการเรียนรู้ บริหารจัดการศึกษาที่มีคุณภาพสู่มาตรฐานระดับสากลในสังคมพหุวัฒนธรรม ตามหลักปรัชญาของเศรษฐกิจพอเพียง

นิยามวิสัยทัศน์:

องค์กรแห่งการเรียนรู้ หมายถึง องค์กรที่บุคลากรมีการแลกเปลี่ยนเรียนรู้ร่วมกัน สร้างช่องทางการเรียนรู้ เพื่อเอื้อโอกาส ในการพัฒนาตนเองและองค์กรสู่ความเป็นเลิศ สร้างองค์ความรู้ที่ดีที่สุดขององค์กร (best practice) ให้ทันและรองรับต่อการเปลี่ยนแปลงของสังคมโลกที่เกิดขึ้นตลอดเวลา

บริหารจัดการศึกษาที่มีคุณภาพ หมายถึง การประสาน ส่งเสริม สนับสนุนและพัฒนา สถานศึกษา ในการพัฒนาผู้เรียนให้มีความรู้ มีทักษะชีวิต เป็นคนดี มีปัญญา มีคุณธรรม ใช้ชีวิตอย่างมีความสุขในสังคมโลก

มาตรฐานระดับสากล หมายถึง ผู้เรียนมีศักยภาพเป็นพลโลก การจัดการเรียนการสอน เทียบเคียงมาตรฐานสากล และการบริหารจัดการด้วยระบบคุณภาพ

สังคมพหุวัฒนธรรม หมายถึง การจัดการศึกษาให้อยู่ร่วมกันในสังคมที่หลากหลาย วัฒนธรรมอย่างสันติและมีความสุข

หลักปรัชญาของเศรษฐกิจพอเพียง หมายถึง การน้อมนำแนวทางหลักปรัชญาในการทำงานและการดำเนินชีวิตหลักปรัชญาของเศรษฐกิจพอเพียง มาใช้ในการประสาน ส่งเสริม สนับสนุน การจัดการศึกษา

ค่านิยมองค์กร

“ถือประโยชน์ของนักเรียนและสถานศึกษาเป็นสำคัญ” (Students and Schools Come First : SSCF)

พันธกิจ

1. ประสาน ส่งเสริม สนับสนุน กำกับ ติดตามและประเมินคุณภาพการจัดการศึกษาของสถานศึกษา ให้มีคุณภาพ สอดคล้องและรองรับกระแสการเปลี่ยนแปลงของโลกศตวรรษที่ 21
2. พัฒนาการให้บริการทางการศึกษาอย่างทั่วถึง เป็นธรรม และได้มาตรฐานคุณภาพ
3. ประสาน ส่งเสริม สนับสนุนการจัดการศึกษาของบุคคล องค์กร และสถาบันอื่นๆ
4. พัฒนาสำนักงาน และสถานศึกษาให้เป็นองค์กรแห่งการเรียนรู้ อย่างมีส่วนร่วม
5. ปลุกฝัง คุณธรรม จริยธรรมและการอยู่ร่วมกันอย่างมีความสุขในสังคมพหุวัฒนธรรมบนพื้นฐาน หลักปรัชญาของเศรษฐกิจพอเพียง

เป้าประสงค์รวม (Goal)

1. นักเรียนมีคุณภาพตามมาตรฐานการศึกษา เทียบเคียงมาตรฐานสากลบนพื้นฐานของความเป็นไทย ตามแนวทางหลักปรัชญาของเศรษฐกิจพอเพียง
2. นักเรียนทุกคนได้รับโอกาสทางการศึกษาอย่างเสมอภาค และเท่าเทียม
3. ครูและบุคลากรทางการศึกษา ปฏิบัติงานตามสมรรถนะวิชาชีพและมาตรฐานวิชาชีพ
4. สถานศึกษาและสำนักงานเขตพื้นที่การศึกษามัธยมศึกษา เขต 16 มีการบริหารจัดการที่ได้มาตรฐาน
5. สำนักงานเขตพื้นที่การศึกษา สถานศึกษา นำหลักปรัชญาของเศรษฐกิจพอเพียงมาประยุกต์ใช้ในการบริหารจัดการและพัฒนาคุณภาพการศึกษา

ยุทธศาสตร์

ยุทธศาสตร์ที่ 1 จัดการศึกษาเพื่อความมั่นคง

กลยุทธ์

1. เสริมสร้างความมั่นคงของสถาบันหลักและการปกครองในระบอบประชาธิปไตยอันมีพระมหากษัตริย์ทรงเป็นประมุข
2. เสริมสร้างการอยู่ร่วมกันอย่างมีความสุขในสังคมพหุวัฒนธรรม
3. ปลุกฝังคุณธรรมจริยธรรม และค่านิยมที่พึงประสงค์ การอยู่ร่วมกันและดำรงตนตามหลักปรัชญาของเศรษฐกิจพอเพียง

ยุทธศาสตร์ที่ 2 พัฒนาคุณภาพผู้เรียนและส่งเสริมการจัดการศึกษาเพื่อสร้างขีดความสามารถในการแข่งขัน

กลยุทธ์

1. เสริมสร้างความเข้มแข็งในการพัฒนาผู้เรียนอย่างมีคุณภาพ

2. พัฒนาคุณภาพกระบวนการเรียนรู้
3. สร้างขีดความสามารถในการแข่งขันทุกระดับ
4. ส่งเสริม สนับสนุนการทำวิจัยและนำผลการวิจัยไปใช้ในการพัฒนาคุณภาพ

การจัดการศึกษา

ยุทธศาสตร์ที่ 3 ส่งเสริมสนับสนุนการพัฒนาครูและบุคลากรทางการศึกษา

กลยุทธ์

1. พัฒนาระบบการบริหารงานบุคคลให้มีประสิทธิภาพ
2. พัฒนาครูและบุคลากรทางการศึกษาให้สามารถจัดการเรียนรู้ได้อย่างมีคุณภาพ

ในรูปแบบที่หลากหลาย สอดคล้องกับบริบทของพื้นที่

ยุทธศาสตร์ที่ 4 ขยายโอกาสการเข้าถึงบริการทางการศึกษาและการเรียนรู้ที่มีคุณภาพ

กลยุทธ์

1. เพิ่มโอกาส ในการเข้าถึงบริการทางการศึกษาที่มีคุณภาพ อย่างเท่าเทียมและทั่วถึง
2. ลดความเหลื่อมล้ำทางการศึกษา

ยุทธศาสตร์ที่ 5 จัดการศึกษาเพื่อเสริมสร้างคุณภาพชีวิตที่เป็นมิตรกับสิ่งแวดล้อม

กลยุทธ์

ส่งเสริมการจัดการกระบวนการเรียนรู้ สร้างจิตสำนึก และสร้างเครือข่ายความร่วมมือ เพื่อสร้างเสริมคุณภาพชีวิตที่เป็นมิตรกับสิ่งแวดล้อมตามแนวทางหลักปรัชญาของเศรษฐกิจพอเพียง

ยุทธศาสตร์ที่ 6 พัฒนาระบบบริหารจัดการและส่งเสริมการมีส่วนร่วม

กลยุทธ์

1. พัฒนาระบบบริหารจัดการให้มีประสิทธิภาพ
2. สร้างความเข้มแข็งในการบริหารจัดการแบบมีส่วนร่วม
3. ส่งเสริมการมีส่วนร่วมในการพัฒนาคุณภาพผู้เรียน

โรงเรียนวิทยาศาสตร์ภูมิภาค

วิสัยทัศน์

เป็นโรงเรียนวิทยาศาสตร์ที่จัดการศึกษาให้กับผู้มีความสามารถด้านคณิตศาสตร์และวิทยาศาสตร์ ระดับมัธยมศึกษาให้คุณภาพระดับเดียวกับโรงเรียนวิทยาศาสตร์ชั้นนำของนานาชาติ

พันธกิจ

ศึกษาค้นคว้า วิจัยพัฒนา และร่วมมือกับหน่วยงานต่างๆ ทั้งภาครัฐและเอกชน ทั้งในและต่างประเทศ เพื่อดำเนินการบริหารและจัดการศึกษาในระดับมัธยมศึกษาทั้งตอนต้นและตอนปลาย ที่มุ่งเน้นความเป็นเลิศ ด้านคณิตศาสตร์และวิทยาศาสตร์ ในลักษณะของโรงเรียนประจำ สำหรับนักเรียนที่มีความสามารถพิเศษด้านคณิตศาสตร์และวิทยาศาสตร์ เพื่อเป็นการกระจายโอกาสให้กับผู้มีความสามารถ

พิเศษที่มีกระจายอยู่ในทุกภูมิภาคของประเทศ และเพื่อเป็นการเพิ่มโอกาสให้กับนักเรียนกลุ่มด้อยโอกาส และขาดแคลนทุนทรัพย์

ทั้งนี้ เพื่อพัฒนานักเรียนผู้มีความสามารถพิเศษด้านคณิตศาสตร์และวิทยาศาสตร์เหล่านั้นไปสู่ความเป็นนักวิจัย นักประดิษฐ์ นักคิดค้น ด้านคณิตศาสตร์ วิทยาศาสตร์ และเทคโนโลยี ที่มีความสามารถระดับสูงเทียบเคียงนักวิจัยชั้นนำของนานาชาติมีจิตวิญญาณมุ่งมั่น พัฒนาประเทศชาติ มีเจตคติที่ดีต่อเพื่อนร่วมโลกและธรรมชาติ สามารถสร้างองค์ความรู้ด้าน คณิตศาสตร์ วิทยาศาสตร์ และเทคโนโลยี ให้กับประเทศชาติและสังคมไทยในอนาคต ช่วยพัฒนาประเทศชาติให้สามารถดำรงอยู่และแข่งขันได้ในประชาคมโลก เป็นสังคมผู้ผลิตที่มีมูลค่าเพิ่มมากขึ้น สร้างสังคมแห่งภูมิปัญญา และการเรียนรู้ สังคมแห่งคุณภาพและแข่งขันได้ และสังคมที่ยั่งยืนพอเพียง มีความสมานฉันท์เอื้ออาทรต่อกัน

อุดมการณ์และเป้าหมายในการพัฒนานักเรียน

โรงเรียนวิทยาศาสตร์ภูมิภาคมีอุดมการณ์ และเป้าหมายในการพัฒนานักเรียน โดยมุ่งส่งเสริมและพัฒนาให้นักเรียนให้

- 1) เห็นคุณค่าของตนเอง มีวินัยในตนเอง ปฏิบัติตามหลักธรรมของพระพุทธศาสนาหรือศาสนา ที่ตนนับถือ มีคุณธรรม จริยธรรม มีบุคลิกภาพที่ดีและมีความเป็นผู้นำ
- 2) มีความรู้ความเข้าใจเกี่ยวกับหลักการพื้นฐานด้านคณิตศาสตร์และวิทยาศาสตร์อย่างลึกซึ้ง ในระดับเดียวกันกับนักเรียนโรงเรียนวิทยาศาสตร์ชั้นนำของนานาชาติ
- 3) มีความคิดริเริ่มสร้างสรรค์ มีจิตวิญญาณของความเป็นนักวิจัย นักประดิษฐ์ นักคิดค้น และนักพัฒนาด้านคณิตศาสตร์ วิทยาศาสตร์ และเทคโนโลยี ในระดับเดียวกันกับนักเรียนโรงเรียนวิทยาศาสตร์ชั้นนำของนานาชาติ
- 4) รักการเรียนรู้ รักการอ่าน รักการเขียน รักการค้นคว้าอย่างเป็นระบบ มีความรอบรู้ รู้รอบ และสามารถบูรณาการความรู้ได้
- 5) มีความรู้และทักษะการใช้ภาษาต่างประเทศและเทคโนโลยีสารสนเทศได้อย่างมีประสิทธิภาพ ในระดับเดียวกันกับนักเรียนของโรงเรียนวิทยาศาสตร์ชั้นนำนานาชาติ
- 6) มีจิตสำนึกในเกียรติภูมิของความเป็นไทย มีความเข้าใจและภูมิใจในประวัติศาสตร์ของชาติ มีความรักและความภาคภูมิใจในชาติบ้านเมืองและท้องถิ่น เป็นพลเมืองดี ยึดมั่นในการปกครองระบอบ ประชาธิปไตยอันมีพระมหากษัตริย์เป็นประมุข
- 7) มีจิตสำนึกในการอนุรักษ์ภาษาไทย ศิลปวัฒนธรรมไทย ประเพณีไทยและภูมิปัญญาไทย ตลอดจนอนุรักษ์ทรัพยากรธรรมชาติและสิ่งแวดล้อม มีเจตคติที่ดีต่อเพื่อนร่วมโลกและธรรมชาติ
- 8) มีจิตมุ่งที่จะทำประโยชน์และสร้างสิ่งที่ดีงามให้กับสังคม มีความรับผิดชอบต่อสังคม ต้องการตอบแทนบ้านเมืองตามความสามารถของตนอย่างต่อเนื่อง
- 9) มีสุขภาพอนามัยที่ดี รักการออกกำลังกาย รู้จักดูแลตนเองให้เข้มแข็งทั้งกายและใจ

ทั้งนี้ เพื่อพัฒนาไปสู่ความเป็นนักวิจัย นักประดิษฐ์คิดค้น ด้านคณิตศาสตร์ วิทยาศาสตร์ และ เทคโนโลยีที่มีความสามารถระดับสูงเทียบเคียงกับนักวิจัยชั้นนำของนานาชาติ และมีจิตวิญญาณ มุ่งมั่นพัฒนาประเทศชาติ มีเจตคติที่ดีต่อเพื่อนร่วมโลกและธรรมชาติ สามารถสร้างองค์ความรู้ ด้าน คณิตศาสตร์ วิทยาศาสตร์ และเทคโนโลยี ให้กับประเทศชาติและสังคมไทยในอนาคต ช่วยพัฒนา ประเทศชาติให้สามารถดำรงอยู่และแข่งขันได้ในประชาคมโลก เป็นสังคมผู้ผลิตที่มีมูลค่าเพิ่มมากขึ้น สร้างสังคมแห่ง ภูมิปัญญาและการเรียนรู้ สังคมแห่งคุณภาพและแข่งขันได้ และสังคมที่ยั่งยืนพอเพียง มีความสมานฉันท์เอื้ออาทรต่อกัน

สมรรถนะสำคัญของผู้เรียน

การจัดกิจกรรมการเรียนรู้การสอนและกิจกรรมพัฒนาผู้เรียน ตามหลักสูตรฉบับนี้มุ่งเน้นเพื่อพัฒนา ผู้เรียนให้มีสมรรถนะหรือความสามารถด้านต่างๆ ดังต่อไปนี้

1) **ความสามารถในการสื่อสาร** มีความสามารถในการรับและส่งสาร มีวัฒนธรรมในการใช้ ภาษา สามารถถ่ายทอดความคิด ความรู้ความเข้าใจ ความรู้สึก และทัศนะของตนเอง เพื่อแลกเปลี่ยนข้อมูล ข่าวสารและประสบการณ์ อันจะเป็นประโยชน์ต่อการพัฒนาตนเองและสังคม รวมทั้งการเจรจาต่อรองเพื่อ ขจัด และลดปัญหาความขัดแย้งต่างๆ มีความสามารถในการเลือกรับหรือไม่รับข้อมูลข่าวสารด้วยหลัก เหตุผล และความถูกต้อง ตลอดจนการเลือกใช้วิธีการสื่อสารที่มีประสิทธิภาพโดยคำนึงถึงผลกระทบที่จะมี ต่อตนเองและสังคม

2) **ความสามารถในการคิด** มีความสามารถในการคิดวิเคราะห์ คิดสังเคราะห์ คิดสร้างสรรค์ คิดอย่างมีวิจารณญาณ และคิดอย่างเป็นระบบ เพื่อนำไปสู่การสร้างองค์ความรู้หรือสารสนเทศเพื่อการ ตัดสินใจเกี่ยวกับตนเองและสังคมได้อย่างเหมาะสม

3) **ความสามารถในการแก้ปัญหา** มีความสามารถในการแก้ปัญหา และเผชิญปัญหาได้อย่าง ถูกต้อง เหมาะสม บนพื้นฐานของหลักเหตุผล หลักคุณธรรมบนข้อมูลสารสนเทศต่างๆ เข้าใจความสัมพันธ์ และการเปลี่ยนแปลงของเหตุการณ์ต่างๆในสังคม สามารถแสวงหาความรู้และประยุกต์ความรู้เพื่อใช้ในการ ป้องกันและแก้ไขปัญหา มีการตัดสินใจที่มีประสิทธิภาพโดยคำนึงถึงผลกระทบที่เกิดขึ้นต่อตนเองสังคม และสิ่งแวดล้อม

4) **ความสามารถในการใช้ทักษะชีวิต** มีความสามารถในการเรียนรู้ด้วยตนเอง เรียนรู้อย่างต่อเนื่อง มีทักษะในการดำรงชีวิตทักษะการทำงาน และทักษะในการอยู่ร่วมกันในสังคม ทักษะการสร้าง เสริมความสัมพันธ์อันดีระหว่างบุคคล สามารถจัดการปัญหาและความขัดแย้งต่างๆได้อย่างเหมาะสม สามารถปรับตัวให้ทันกับการเปลี่ยนแปลงของสังคม และสภาพแวดล้อม และรู้จักหลีกเลี่ยงการแสดง พฤติกรรม ไม่พึงประสงค์ที่จะส่งผลกระทบต่อตนเองและผู้อื่น

5) **ความสามารถในการใช้เทคโนโลยี** มีความสามารถในการเลือกและใช้เทคโนโลยีด้าน ต่างๆอย่างเหมาะสม ทั้งเพื่อการเรียนรู้ การสื่อสารการทำงาน และการแก้ปัญหาได้อย่างสร้างสรรค์ถูกต้อง เหมาะสมและมีคุณธรรม

6) **ความสามารถในการทำงานเป็นทีม** มีความสามารถในการเป็นทั้งผู้นำและผู้ตามที่ดี รู้จักบทบาทและหน้าที่ของตนเอง สามารถปรับตัวเข้ากับสถานการณ์ใหม่ๆ และสิ่งแวดล้อมใหม่ๆ ได้ สามารถทำงานร่วมกับผู้อื่นได้ รู้จักสังเกตคนรอบข้างและเพื่อนร่วมงาน รู้จักใช้จุดดีและจุดแข็งของแต่ละคนให้เป็นประโยชน์ สามารถบริหารความขัดแย้งได้ มีจิตวิทยาในการทำงานร่วมกับคนอื่น

7) **ความสามารถในการใช้ภาษาอังกฤษ** สามารถใช้ภาษาอังกฤษในการค้นคว้าหาความรู้ การเรียนการประชุมสัมมนา การเจรจาต่อรองและการทำงานร่วมกับชาวต่างชาติได้อย่างคล่องแคล่ว มีประสิทธิภาพสมวัยทั้งด้านการพูดการอ่าน และการเขียน

8) **ความสามารถในการใช้กระบวนการทางวิทยาศาสตร์** สามารถใช้กระบวนการทางวิทยาศาสตร์เพื่อหาคำตอบของปัญหาหรือสร้างองค์ความรู้ หรือประดิษฐ์คิดค้นสิ่งต่างๆ ด้านคณิตศาสตร์ วิทยาศาสตร์และเทคโนโลยีได้อย่างชำนาญและสร้างสรรค์

คุณลักษณะอันพึงประสงค์

โรงเรียนวิทยาศาสตร์ภูมิภาคได้กำหนดเป้าหมายในการพัฒนาคุณลักษณะอันพึงประสงค์ของนักเรียนของโรงเรียนไว้ดังนี้

- 1) มีความรักชาติ ศาสน์ กษัตริย์
- 2) มีความภูมิใจในความเป็นไทยและศิลปวัฒนธรรมไทย
- 3) มีจิตสาธารณะและมีอุดมการณ์มุ่งมั่นในการพัฒนาประเทศ
- 4) มีวินัยและมีความซื่อสัตย์สุจริต
- 5) มุ่งมั่นในการทำงานและดำรงชีวิตอยู่อย่างพอเพียง
- 6) ใฝ่เรียน ใฝ่รู้ รักการอ่านและการค้นคว้าหาความรู้ด้วยตนเอง
- 7) เห็นคุณค่าของการเรียนรู้จากการปฏิบัติทดลองจริง
- 8) เห็นคุณค่าและความสำคัญของการวิจัยและการประดิษฐ์คิดค้น
- 9) มีจิตใจเปิดกว้าง เชื่อในเหตุผล เปลี่ยนแปลงความคิดเห็นของตนเองได้ตามข้อมูลและ

หลักฐานใหม่ ที่ได้รับ

- 10) รักและเห็นคุณค่าของการออกกำลังกาย

จุดเน้นของหลักสูตรโรงเรียนวิทยาศาสตร์ภูมิภาค

หลักสูตรโรงเรียนวิทยาศาสตร์ภูมิภาค ระดับมัธยมศึกษาตอนปลายพุทธศักราช 2560 มีจุดเน้นดังนี้

- 1) เน้นการพัฒนานักเรียนรอบด้านทั้งพุทธิศึกษา จริยศึกษา พลศึกษา และหัตถศึกษา
- 2) สาระการเรียนรู้ในรายวิชาพื้นฐาน เน้นการจัดให้สอดคล้องกับความสามารถของนักเรียนเป็นรายบุคคล และให้ครอบคลุมหลักสูตรแกนกลางการศึกษาขั้นพื้นฐาน พุทธศักราช 2551 ของกระทรวงศึกษาธิการ

3) รายวิชาเพิ่มเติม เน้นการจัดให้มีความหลากหลายสอดคล้องกับศักยภาพ ความถนัด และความสนใจของนักเรียนเป็นรายบุคคล เปิดโอกาสให้นักเรียนสามารถเลือกเรียนรายวิชาเพิ่มเติมจากสถาบันอุดมศึกษาศูนย์วิจัย และสถานประกอบการภายนอกโรงเรียนทั้งในและต่างประเทศได้ตาม ศักยภาพ ความถนัด และความสนใจ เปิดโอกาสให้สามารถเทียบโอนความรู้ได้

4) เน้นการพัฒนาทักษะการใช้ภาษาอังกฤษ และทักษะการใช้เทคโนโลยีสารสนเทศให้มี ศักยภาพระดับเดียวกันกับนักเรียนโรงเรียนวิทยาศาสตร์ชั้นนำของนานาชาติ

5) เน้นการจัดกิจกรรมพัฒนาผู้เรียนที่หลากหลายทั้งภายในและภายนอกโรงเรียนเพื่อพัฒนา นักเรียนให้มีคุณลักษณะอันพึงประสงค์ตามอุดมการณ์และเป้าหมายในการพัฒนานักเรียนของโรงเรียน

6) เน้นการส่งเสริมการประดิษฐ์คิดค้น ความคิดริเริ่มสร้างสรรค์และการทำโครงการ

ผลการวิเคราะห์สภาพแวดล้อมของโรงเรียน

โรงเรียนจุฬารัตนราชวิทยาลัย สตุล ดำเนินการวิเคราะห์สถานการณ์ โดยใช้เทคนิค SWOT Analysis โดยวิเคราะห์สภาพแวดล้อมภายนอก และสภาพแวดล้อมภายใน ซึ่งมี 4 ประเด็น ดังนี้

1. จุดเด่น (Strengths : S) หมายถึง ปัจจัยหลักของสภาพแวดล้อมภายในหน่วยงานที่เป็นจุดแข็ง ข้อดี หรือข้อเด่นที่จะทำให้หน่วยงานประสบผลสำเร็จ บรรลุวัตถุประสงค์

2. จุดที่ควรพัฒนา (Weaknesses :W) หมายถึง ปัจจัยหลัก สภาพแวดล้อมภายในหน่วยงานที่เป็น จุดอ่อน ข้อด้อย หรือจุดที่ควรพัฒนาส่งผลเสียต่อการดำเนินงานของหน่วยงานที่ยังไม่บรรลุวัตถุประสงค์

3. โอกาส (Opportunities : O) หมายถึง ปัจจัยหลักของสภาพแวดล้อมภายนอกหน่วยงานที่เป็น โอกาส เอื้ออำนวย หรือสนับสนุนหน่วยงานให้ประสบผลสำเร็จบรรลุวัตถุประสงค์

4. อุปสรรค (Threats : T) หมายถึง ปัจจัยหลักของสภาพแวดล้อมภายนอกหน่วยงานที่เป็น อุปสรรค ภัยคุกคาม หรือข้อจำกัดที่จะทำให้การดำเนินงานของหน่วยงานไม่ประสบผลสำเร็จหรือยังไม่ บรรลุวัตถุประสงค์

จุดเด่น จุดที่ควรพัฒนา โอกาส อุปสรรค

ปัจจัยภายในสถานศึกษา

จุดเด่น	จุดที่ควรพัฒนา
<p><u>ด้านคุณภาพผู้เรียน</u></p> <p>- ผู้เรียนเป็นผู้มีความรู้ความสามารถ</p> <p><u>ด้านวิทยาศาสตร์</u></p> <p>- ผู้เรียนมีคุณธรรม จริยธรรม มีสุขภาพกายและสุขภาพจิตที่ดี มีความสามารถในการคิดเป็น ทำเป็น อันเนื่องมาจากโรงเรียนเน้นให้นักเรียนต้องทำโครงการ โดยเฉพาะอย่างยิ่งโครงการทางด้านวิทยาศาสตร์ คณิตศาสตร์และคอมพิวเตอร์</p>	<p><u>ด้านคุณภาพผู้เรียน</u></p> <p>- ควรจัดกิจกรรมที่ส่งเสริมให้ผู้เรียนได้ฝึกคิดค้นคว้า และเรียนรู้ด้วยตนเองให้มากขึ้น และให้มีการคิดตามกระบวนการวิทยาศาสตร์</p> <p>- หามาตรการที่มีประสิทธิภาพ เพื่อยกระดับผลสัมฤทธิ์ทางการเรียนของนักเรียนให้เพิ่มขึ้นไปเรื่อยๆ</p> <p>- ส่งเสริมการสร้างผลงานทางวิชาการของครู</p>

ปัจจัยภายในสถานศึกษา

จุดเด่น	จุดที่ควรพัฒนา
	<p>และนักเรียน ให้สู่ระดับชาติและนานาชาติเพิ่มมากขึ้น</p> <ul style="list-style-type: none"> - ควรใช้จุดเด่นของโรงเรียนในฐานะที่เป็นโรงเรียนวิทยาศาสตร์ภูมิภาค และมีข้อตกลงความร่วมมือกับหน่วยงานอื่นจำนวนมาก เพื่อกำหนดมาตรฐานการส่งเสริมและพัฒนายกระดับผลสัมฤทธิ์ทางการเรียนของนักเรียนให้สูงขึ้น - โรงเรียนควรสนับสนุนให้ครูมีความรู้ ความสามารถในการวิเคราะห์ผู้เรียนเป็นรายบุคคล เพื่อค้นหาจุดเด่น และจุดด้อยให้แก่ละตัวชีวิตของทุกกลุ่มสาระการเรียนรู้แล้วจัดกิจกรรมส่งเสริมเป็นกลุ่มย่อย ๆ โดยใช้กลวิธีที่เหมาะสมกับผู้เรียนในแต่ละกลุ่ม
<p><u>ด้านการจัดการศึกษา</u></p> <ul style="list-style-type: none"> - จัดการเรียนการสอนโดยใช้หลักสูตรวิทยาศาสตร์ภูมิภาค สำหรับนักเรียนซึ่งเป็นผู้มีความสามารถพิเศษด้านคณิตศาสตร์และวิทยาศาสตร์ - มีการส่งเสริมให้นักเรียนสื่อสารได้อย่างน้อย 2 ภาษา เพิ่มเติมจากภาษาอังกฤษ ได้แก่ ภาษาญี่ปุ่น และภาษามลายู - มีการจัดหลักสูตรที่สนองต่อความสามารถและความต้องการของนักเรียนเป็นรายบุคคล - โรงเรียนเห็นความสำคัญของการพัฒนาโรงเรียนในฐานะโรงเรียนวิทยาศาสตร์ภูมิภาคโดยเฉพาะอย่างยิ่งในด้านบรรยากาศ และสภาพแวดล้อมของโรงเรียน - โรงเรียนส่งเสริมให้ครูใช้กระบวนการจัดการเรียนรู้ที่เน้นผู้เรียนเป็นสำคัญ และมีหลักสูตรโรงเรียนวิทยาศาสตร์ภูมิภาคที่ให้ความสำคัญ และเปิดโอกาสอย่างมากให้นักเรียนเรียนรู้ด้วยการปฏิบัติจริงตามความสนใจและความถนัดของตน 	<p><u>ด้านการจัดการศึกษา</u></p> <ul style="list-style-type: none"> - ควรมุ่งมั่นพัฒนาคุณภาพการเรียนการสอนให้ผู้เรียนมีความสามารถสูงขึ้นอีก จนเป็นระดับชั้นนำในประเทศ - ครูควรศึกษาพัฒนาตนเองให้มีความสามารถสูงทางวิชาการ และปรับการสอนที่ให้นักเรียนได้กระบวนการวิทยาศาสตร์ สามารถคิดและค้นคว้าด้วยตนเองมากขึ้น - โรงเรียนควรสนับสนุนให้ครูและนักเรียนทำงานและเรียนรู้ได้สะดวกขึ้น เช่น สนับสนุนให้ห้องสมุดเป็นแหล่งค้นคว้าที่ดีอยู่เสมอ และการใช้เทคโนโลยีสารสนเทศมาใช้ในการจัดการเรียนรู้ - โรงเรียนควรกำหนดแนวปฏิบัติเพื่อขอคำปรึกษาจากคณะกรรมการสถานศึกษาขั้นพื้นฐานอย่างสม่ำเสมอ โดยเฉพาะอย่างยิ่งแนวทางการพัฒนาการจัดการเรียนรู้เพื่อยกระดับผลสัมฤทธิ์ทางการเรียนของนักเรียน และแนวทางการจัดสรรงบประมาณตามภารกิจต่าง ๆ ของโรงเรียน

ปัจจัยภายในสถานศึกษา

จุดเด่น	จุดที่ควรพัฒนา
<p>- โรงเรียนให้ความสำคัญกับการประกันคุณภาพในสถานศึกษา โดยนำข้อเสนอแนะจากการประเมินคุณภาพภายใน และการประเมินคุณภาพภายนอกมาวิเคราะห์ และกำหนดทิศทางการพัฒนาคุณภาพของสถานศึกษา</p>	<p>- โรงเรียนควรพัฒนาครูทุกคนและกำกับติดตามให้ครูจัดการเรียนการสอนที่เน้นผู้เรียนเป็นสำคัญอย่างแท้จริง เนื่องจากเป็นแนวทางสำคัญที่จะทำให้บรรลุเป้าหมายของการจัดตั้งโรงเรียน</p> <p>- โรงเรียนควรหลีกเลี่ยงการจัดกิจกรรมที่จะส่งผลกระทบต่อทิศทางการจัดการเรียนรู้อย่างมีประสิทธิภาพของครูและนักเรียน</p> <p>- โรงเรียนควรสร้างความเข้าใจอันดีร่วมกันของบุคลากรทุกฝ่าย เกี่ยวกับการประกันคุณภาพการศึกษา และส่งเสริมให้ทุกคนร่วมกันทำประกันคุณภาพการศึกษาให้เป็นส่วนหนึ่งของการปฏิบัติงานตามปกติ กำกับติดตามให้มีการดำเนินงานให้ครบวงจรคุณภาพ PDCA จนเกิดเป็นวัฒนธรรมคุณภาพในโรงเรียน</p>
<p><u>ด้านการสร้างสังคมแห่งการเรียนรู้</u></p> <p>- สถานศึกษามีหลักสูตรวิทยาศาสตร์ภูมิภาคที่มุ่งส่งเสริมผู้เรียนด้านการฟังบรรยายและศึกษาดูงาน</p>	<p><u>ด้านการสร้างสังคมแห่งการเรียนรู้</u></p> <p>- การจัดให้ผู้เรียนฟังบรรยายหรือการศึกษาดูงาน ควรจัดทำ ข้อมูลรวบรวมแหล่งเรียนรู้ และการสรุปการฟังบรรยายและการศึกษาดูงาน และนำออกเผยแพร่สู่สาธารณชน</p>
<p><u>ด้านอัตลักษณ์ของสถานศึกษา</u></p> <p>- โรงเรียนจัดทำโครงการ กิจกรรมตามวัตถุประสงค์ เป้าหมาย วิสัยทัศน์และจุดเน้นของสถานศึกษา</p> <p>- คณะกรรมการสถานศึกษาขั้นพื้นฐาน องค์กร ส่วนราชการ ผู้ปกครองและชุมชน ให้การสนับสนุนการดำเนินงานของสถานศึกษา</p>	<p><u>ด้านอัตลักษณ์ของสถานศึกษา</u></p> <p>- มีการเผยแพร่การดำเนินโครงการ กิจกรรม ที่ตอบสนองตามวัตถุประสงค์ เป้าหมาย วิสัยทัศน์ และจุดเน้นของสถานศึกษาสู่สาธารณชน</p>
<p><u>ด้านมาตรการส่งเสริม</u></p> <p>- โรงเรียนมีโครงการ กิจกรรม ส่งเสริมและพัฒนาสถานศึกษาเพื่อยกระดับให้สูงขึ้น</p>	<p><u>ด้านมาตรการส่งเสริม</u></p> <p>- โรงเรียนควรระบุโครงการ กิจกรรมส่งเสริมและพัฒนาสถานศึกษาให้ชัดเจนเพื่อยกระดับให้สูงขึ้น</p>

ปัจจัยภายนอกสถานศึกษา

โอกาส	อุปสรรค
<p><u>ด้านคุณภาพผู้เรียน</u></p> <ul style="list-style-type: none"> - โรงเรียนจัดระบบการดูแลนักเรียนได้อย่างต่อเนื่อง - โรงเรียนประสบผลสำเร็จในการจัดการเรียนรู้ระบบโรงเรียนคู่แฝดกับโรงเรียนวิทยาศาสตร์แห่งประเทศไทยมาเลเซีย - สถานศึกษายอดนิยมในการจัดกิจกรรม “จก. วิชาการ” ได้รับความร่วมมือทั้งในและต่างประเทศ 	<p><u>ด้านคุณภาพผู้เรียน</u></p>
<p><u>ด้านการจัดการศึกษา</u></p> <ul style="list-style-type: none"> - โรงเรียนได้รับการจัดตั้งให้เป็นโรงเรียนวิทยาศาสตร์ภูมิภาค ซึ่งได้รับงบประมาณแผ่นดินสนับสนุนอย่างเพียงพอแก่การจัดการเรียนรู้ให้ทัดเทียมโรงเรียนวิทยาศาสตร์ในต่างประเทศ และมีการทำข้อตกลงร่วมมือกับหน่วยงานต่าง ๆ ภายนอกสถานศึกษา โดยเฉพาะอย่างยิ่งโรงเรียนมหิดลวิทยานุสรณ์ มหาวิทยาลัยต่างๆ ทั้งในประเทศและต่างประเทศ 	<p><u>ด้านการจัดการศึกษา</u></p> <ul style="list-style-type: none"> - ควรส่งเสริมด้านผลการผลิตให้ผู้เรียนศึกษาต่อในด้านวิทยาศาสตร์บริสุทธิ์ให้มากขึ้น - ควรมีมาตรการจูงใจ สวัสดิการครูและบุคลากรทางการศึกษาให้สูงกว่าสถานศึกษาทั่วไป - พัฒนาระเบียบและแนวทางการปฏิบัติต่างๆ ให้เกิดความคล่องตัวในการบริหารจัดการในฐานะโรงเรียนวิทยาศาสตร์
<p><u>ด้านการสร้างสังคมแห่งการเรียนรู้</u></p> <ul style="list-style-type: none"> - ชุมชนมีเอกลักษณ์ ขนบธรรมเนียมประเพณีที่เด่นชัด 	<p><u>ด้านการสร้างสังคมแห่งการเรียนรู้</u></p> <ul style="list-style-type: none"> - โรงเรียนตั้งอยู่ในตำแหน่งที่ห่างไกลจากชุมชนวิชาการ และแหล่งเรียนรู้ที่หลากหลาย - เขตพื้นที่บริการของโรงเรียนส่งผลต่อการพัฒนาคุณภาพการศึกษา
<p><u>ด้านอัตลักษณ์ของสถานศึกษา</u></p> <ul style="list-style-type: none"> - เป็นองค์กรที่มีความหลากหลายทางศาสนาที่สามารถอยู่ร่วมกันได้อย่างมีความสุข 	<p><u>ด้านอัตลักษณ์ของสถานศึกษา</u></p>
<p><u>ด้านมาตรการส่งเสริม</u></p>	<p><u>ด้านมาตรการส่งเสริม</u></p>

บทที่ 3

ทิศทางการพัฒนาการศึกษา

วิสัยทัศน์

เป็นโรงเรียนวิทยาศาสตร์ที่จัดการศึกษาให้กับผู้มีความสามารถด้านคณิตศาสตร์และวิทยาศาสตร์ ระดับมัธยมศึกษาให้คุณภาพระดับเดียวกับโรงเรียนวิทยาศาสตร์ชั้นนำของนานาชาติ

พันธกิจ

1. พัฒนาผู้เรียนที่มีความสามารถพิเศษด้านคณิตศาสตร์ วิทยาศาสตร์และเทคโนโลยี ไปสู่ความเป็นนักวิจัย นักประดิษฐ์ นักคิดค้น ด้านคณิตศาสตร์ วิทยาศาสตร์และเทคโนโลยี ให้มีความสามารถระดับสูงเทียบเคียงนักวิจัยชั้นนำของนานาชาติ

2. ส่งเสริมการศึกษาค้นคว้า วิจัยพัฒนา และร่วมมือกับหน่วยงานต่างๆ ทั้งภาครัฐและเอกชน ทั้งในและต่างประเทศเพื่อดำเนินการบริหาร และจัดการศึกษา ที่มุ่งเน้นความเป็นเลิศด้านคณิตศาสตร์ วิทยาศาสตร์ และเทคโนโลยี ในลักษณะของโรงเรียนประจำ

3. ส่งเสริมให้ผู้เรียนมีจิตวิญญาณของความเป็นนักวิทยาศาสตร์ สามารถสร้างองค์ความรู้ด้านคณิตศาสตร์ วิทยาศาสตร์และเทคโนโลยี ให้กับประเทศไทยและสังคมไทยในอนาคต มุ่งมั่นพัฒนาประเทศไทย มีเจตคติที่ดีต่อเพื่อนร่วมโลกและธรรมชาติ

4. พัฒนาผู้เรียนให้มีคุณธรรม จริยธรรม มีทักษะชีวิต มีความเป็นไทย มีสุขภาพพลานามัยที่ดี และคุณลักษณะอันพึงประสงค์ในลักษณะโรงเรียนประจำ

5. กระจายโอกาส และเพิ่มโอกาสทางการศึกษา ให้กับนักเรียนกลุ่มด้อยโอกาสและขาดแคลนทุนทรัพย์ ที่มีความสามารถพิเศษด้านคณิตศาสตร์ วิทยาศาสตร์ และเทคโนโลยี ในเขตพื้นที่บริการของโรงเรียน

6. ส่งเสริม พัฒนาการใช้เทคโนโลยีและภาษาต่างประเทศตามเกณฑ์มาตรฐานสากล

เป้าประสงค์

โรงเรียนวิทยาศาสตร์ภูมิภาคมีอุดมการณ์ และเป้าหมายในการพัฒนานักเรียน โดยมุ่งส่งเสริมและพัฒนาให้นักเรียนให้

1) เห็นคุณค่าของตนเอง มีวินัยในตนเอง ปฏิบัติตามหลักธรรมของพระพุทธศาสนาหรือศาสนา ที่ตนนับถือ มีคุณธรรม จริยธรรม มีบุคลิกภาพที่ดีและมีความเป็นผู้นำ

2) มีความรู้ความเข้าใจเกี่ยวกับหลักการพื้นฐานด้านคณิตศาสตร์และวิทยาศาสตร์อย่างลึกซึ้ง ในระดับเดียวกันกับนักเรียนโรงเรียนวิทยาศาสตร์ชั้นนำของนานาชาติ

3) มีความคิดริเริ่มสร้างสรรค์ มีจิตวิญญาณของความเป็นนักวิจัย นักประดิษฐ์ นักคิดค้น และนักพัฒนาด้านคณิตศาสตร์ วิทยาศาสตร์ และเทคโนโลยี ในระดับเดียวกันกับนักเรียนโรงเรียนวิทยาศาสตร์ชั้นนำของนานาชาติ

4) รักการเรียนรู้ รักการอ่าน รักการเขียน รักการค้นคว้าอย่างเป็นระบบ มีความรอบรู้ ร้อยรอบ และสามารถบูรณาการความรู้ได้

5) มีความรู้และทักษะการใช้ภาษาต่างประเทศและเทคโนโลยีสารสนเทศได้อย่างมีประสิทธิภาพ ในระดับเดียวกันกับนักเรียนของโรงเรียนวิทยาศาสตร์ชั้นนำนานาชาติ

6) มีจิตสำนึกในเกียรติภูมิของความเป็นไทย มีความเข้าใจและภูมิใจในประวัติศาสตร์ของชาติ มีความรักและความภาคภูมิใจในชาติบ้านเมืองและท้องถิ่น เป็นพลเมืองดี ยึดมั่นในการปกครองระบอบ ประชาธิปไตยอันมีพระมหากษัตริย์เป็นประมุข

7) มีจิตสำนึกในการอนุรักษ์ภาษาไทย ศิลปวัฒนธรรมไทย ประเพณีไทยและภูมิปัญญาไทย ตลอดจนอนุรักษ์ทรัพยากรธรรมชาติและสิ่งแวดล้อม มีเจตคติที่ดีต่อเพื่อนร่วมโลกและธรรมชาติ

8) มีจิตมุ่งที่จะทำประโยชน์และสร้างสิ่งที่ดีงามให้กับสังคม มีความรับผิดชอบต่อสังคม ต้องการ ตอบแทนบ้านเมืองตามความสามารถของตนอย่างต่อเนื่อง

9) มีสุขภาพอนามัยที่ดี รักการออกกำลังกาย รู้จักดูแลตนเองให้เข้มแข็งทั้งกายและใจ

ทั้งนี้ เพื่อพัฒนาไปสู่ความเป็นนักวิจัย นักประดิษฐ์คิดค้น ด้านคณิตศาสตร์ วิทยาศาสตร์ และ เทคโนโลยีที่มีความสามารถระดับสูงเทียบเคียงกับนักวิจัยชั้นนำของนานาชาติ และมีจิตวิญญาณ มุ่งมั่นพัฒนาประเทศชาติ มีเจตคติที่ดีต่อเพื่อนร่วมโลกและธรรมชาติ สามารถสร้างองค์ความรู้ ด้าน คณิตศาสตร์ วิทยาศาสตร์ และเทคโนโลยี ให้กับประเทศชาติและสังคมไทยในอนาคต ช่วยพัฒนา ประเทศชาติให้สามารถดำรงอยู่และแข่งขันได้ในประชาคมโลก เป็นสังคมผู้ผลิตที่มีมูลค่าเพิ่มมากขึ้น สร้างสังคมแห่ง ภูมิปัญญาและการเรียนรู้ สังคมแห่งคุณภาพและแข่งขันได้ และสังคมที่ยั่งยืนพอเพียง มีความสมานฉันท์เอื้ออาทรต่อกัน

อัตลักษณ์ เอกลักษณ์

อัตลักษณ์ นักวิจัย นักประดิษฐ์ นักคิดค้น

เอกลักษณ์ โรงเรียนวิทยาศาสตร์ภูมิภาค

มาตรฐานมาตรฐานการศึกษาของสถานศึกษา ปีการศึกษา 2561

มาตรฐานที่ 1 คุณภาพของผู้เรียน

1.1 ผลสัมฤทธิ์ทางวิชาการของผู้เรียน

- 1) มีความสามารถในการอ่าน การเขียน การสื่อสาร และการคิดคำนวณ
- 2) มีความสามารถในการคิดวิเคราะห์ คิดอย่างมีวิจารณญาณ อภิปรายแลกเปลี่ยน
ความคิดเห็น และแก้ปัญหา
- 3) มีความสามารถในการสร้างนวัตกรรม
- 4) มีความสามารถในการใช้เทคโนโลยีสารสนเทศและการสื่อสาร
- 5) มีผลสัมฤทธิ์ทางการเรียนตามหลักสูตรสถานศึกษา

- 6) มีความรู้ ทักษะพื้นฐาน และเจตคติที่ดีต่องานอาชีพ
- 1.2 คุณลักษณะที่พึงประสงค์ของผู้เรียน
 - 1) การมีคุณลักษณะและค่านิยมที่ดีตามที่สถานศึกษากำหนด
 - 2) ความภูมิใจในท้องถิ่นและความเป็นไทย
 - 3) การยอมรับที่จะอยู่ร่วมกันบนความแตกต่างและหลากหลาย
 - 4) สุขภาวะทางร่างกาย และจิตสังคม

มาตรฐานที่ 2 กระบวนการบริหารและการจัดการ

- 2.1 มีเป้าหมายวิสัยทัศน์และพันธกิจที่สถานศึกษากำหนดชัดเจน
- 2.2 มีระบบบริหารจัดการคุณภาพของสถานศึกษา
- 2.3 ดำเนินงานพัฒนาวิชาการที่เน้นคุณภาพผู้เรียนรอบด้านตามหลักสูตรสถานศึกษา และทุกกลุ่มเป้าหมาย
- 2.4 พัฒนาครูและบุคลากรให้มีความเชี่ยวชาญทางวิชาชีพ
- 2.5 จัดสภาพแวดล้อมทางกายภาพและสังคมที่เอื้อต่อการจัดการเรียนรู้อย่างมีคุณภาพ
- 2.6 จัดระบบเทคโนโลยีสารสนเทศเพื่อสนับสนุนการบริหารจัดการและการจัดการเรียนรู้

มาตรฐานที่ 3 กระบวนการจัดการเรียนการสอนที่เน้นผู้เรียนเป็นสำคัญ

- 3.1 จัดการเรียนรู้ผ่านกระบวนการคิดและปฏิบัติจริง และสามารถนำไปประยุกต์ใช้ในชีวิตได้
- 3.2 ใช้สื่อ เทคโนโลยีสารสนเทศและแหล่งเรียนรู้ที่เอื้อต่อการเรียนรู้
- 3.3 มีการบริหารจัดการชั้นเรียนเชิงบวก
- 3.4 ตรวจสอบและประเมินผู้เรียนอย่างเป็นระบบและนำผลมาพัฒนาผู้เรียน
- 3.5 มีการแลกเปลี่ยนเรียนรู้และให้ข้อมูลสะท้อนกลับเพื่อพัฒนาและปรับปรุงการจัดการเรียนรู้

มาตรฐานที่ 4 กระบวนการพัฒนาเพื่อให้บรรลุผลตามเป้าหมายของโรงเรียนวิทยาศาสตร์ภูมิภาค

- 4.1 ผู้เรียนมีผลสัมฤทธิ์ทางการเรียนรายบุคคลไม่ต่ำกว่า 3.00 และผลสัมฤทธิ์โดยภาพรวมของโรงเรียนเฉลี่ยไม่ต่ำกว่า 3.50
- 4.2 มีหลักสูตรและการจัดการเรียนการสอนที่ส่งเสริมให้ผู้เรียนมีความสามารถพิเศษด้านคณิตศาสตร์ วิทยาศาสตร์ เทคโนโลยี และนวัตกรรม
- 4.3 ผู้เรียนมีเจตคติที่ดีทางด้านวิทยาศาสตร์ มีความคิดริเริ่มสร้างสรรค์ และสามารถพัฒนาผลงานด้านคณิตศาสตร์ วิทยาศาสตร์ เทคโนโลยี และนวัตกรรม
- 4.4 ผู้เรียนมีความรู้และทักษะการใช้ภาษาต่างประเทศได้อย่างน้อย 2 ภาษา
- 4.5 ผู้เรียนมีความสามารถอยู่ร่วมกันในหอพัก และปฏิบัติตามระเบียบในการอยู่หอพักได้อย่างมีความสุข
- 4.6 ผู้เรียนมีทักษะชีวิตตามหลักปรัชญาของเศรษฐกิจพอเพียงและสืบสานงานในโครงการพระราชดำริ

บทที่ 4

กรอบกลยุทธ์พัฒนาการศึกษา

ยุทธศาสตร์

ยุทธศาสตร์ที่ 1 พัฒนาผู้เรียนให้มีคุณภาพ โดยเน้นการจัดกระบวนการเรียนการสอนที่เน้นผู้เรียนเป็นสำคัญ

ยุทธศาสตร์ที่ 2 ส่งเสริมคุณธรรมนำความรู้ มีสุนทรียภาพ และมีทักษะชีวิตตามหลักปรัชญาของเศรษฐกิจพอเพียง

ยุทธศาสตร์ที่ 3 พัฒนาครูและบุคลากรให้สามารถจัดกิจกรรมการเรียนรู้ได้อย่างมีประสิทธิภาพ

ยุทธศาสตร์ที่ 4 พัฒนาคุณภาพผู้เรียนสู่ความเป็นเลิศ

ยุทธศาสตร์ที่ 5 พัฒนาการบริหารจัดการที่มีประสิทธิภาพ

กลยุทธ์

ยุทธศาสตร์ที่ 1 พัฒนาผู้เรียนให้มีคุณภาพ โดยเน้นการจัดกระบวนการเรียนการสอนที่เน้นผู้เรียนเป็นสำคัญ

กลยุทธ์ที่ 1.1 พัฒนาผู้เรียนให้มีผลสัมฤทธิ์ทางการเรียน และผลการทดสอบระดับชาติ อยู่ในระดับสูงขึ้น

กลยุทธ์ที่ 1.2 ส่งเสริมการจัดกิจกรรมการเรียนรู้ที่หลากหลาย และเน้นการจัดกระบวนการเรียนการสอนที่เน้นผู้เรียนเป็นสำคัญ

กลยุทธ์ที่ 1.3 ส่งเสริมการจัดกิจกรรมการเรียนรู้แบบบูรณาการ ที่เน้นการนำองค์ความรู้ ทักษะและกระบวนการทางวิทยาศาสตร์สู่การนำไปใช้ได้จริง

กลยุทธ์ที่ 1.4 ส่งเสริมให้ผู้เรียนมีเจตคติที่ดีต่อวิทยาศาสตร์ คิดเป็น ทำเป็น มีความใฝ่รู้ และเรียนรู้อย่างต่อเนื่อง

กลยุทธ์ที่ 1.5 พัฒนาผู้เรียนให้มีความรู้ความสามารถ ในการสื่อสารอย่างน้อย 2 ภาษา

ยุทธศาสตร์ที่ 2 ส่งเสริมคุณธรรมนำความรู้ มีสุนทรียภาพ และมีทักษะชีวิตตามหลักปรัชญาของเศรษฐกิจพอเพียง

กลยุทธ์ที่ 2.1 ส่งเสริมผู้เรียนให้มีความสามารถในการปรับตัวในการอยู่ร่วมกันในหอพัก อย่างมีความสุข และเคารพในการปฏิบัติตนตามระเบียบวินัยของบ้านอย่างเคร่งครัด

กลยุทธ์ที่ 2.2 ส่งเสริมผู้เรียนให้มีคุณธรรมจริยธรรม และค่านิยมอันพึงประสงค์

กลยุทธ์ที่ 2.3 ส่งเสริมผู้เรียนให้มีสุนทรียภาพ ศิลปะ ดนตรี กีฬา ในการดำรงชีวิต

กลยุทธ์ที่ 2.4 ส่งเสริมผู้เรียนให้มีทักษะชีวิตตามหลักปรัชญาของเศรษฐกิจพอเพียง และสืบสานงานในโครงการพระราชดำริ

ยุทธศาสตร์ที่ 3 พัฒนาผู้บริหาร ครูและบุคลากรให้สามารถจัดกิจกรรมการเรียนรู้ได้อย่างมีประสิทธิภาพ

- กลยุทธ์ที่ 3.1 พัฒนาครู ให้เป็นไปตามเกณฑ์ มาตรฐานวิชาชีพ เพื่อมุ่งสู่ความเป็นมืออาชีพ และได้รับการส่งเสริมให้มีวิทยฐานะที่สูงขึ้น
- กลยุทธ์ที่ 3.2 การส่งเสริมและพัฒนาศักยภาพของครูผู้สอนให้มีความเป็นเลิศ และได้รับการพัฒนาทักษะการใช้ภาษาอังกฤษในการสื่อสาร
- กลยุทธ์ที่ 3.3 ครูหอพัก และบุคลากรงานสนับสนุนการเรียนการสอนได้รับการพัฒนาทักษะงานตามภารกิจ
- กลยุทธ์ที่ 3.4 ผู้บริหารปฏิบัติงานตามบทบาทหน้าที่อย่างมีประสิทธิภาพและเกิดประสิทธิผล

ยุทธศาสตร์ที่ 4 พัฒนาคุณภาพผู้เรียนสู่ความเป็นเลิศ

- กลยุทธ์ที่ 4.1 พัฒนาคุณภาพผู้เรียนสู่ความเป็นเลิศตามเป้าหมายโรงเรียนวิทยาศาสตร์ภูมิภาค
- กลยุทธ์ที่ 4.2 ส่งเสริมนักเรียนให้ผลิตผลงานทางวิชาการเพื่อตอบสนองความต้องการของสังคมและนานาชาติ

ยุทธศาสตร์ที่ 5 พัฒนาการบริหารจัดการที่มีประสิทธิภาพ

- กลยุทธ์ที่ 5.1 การเพิ่มประสิทธิภาพระบบการบริหารจัดการสู่โรงเรียนวิทยาศาสตร์ชั้นนำ
- กลยุทธ์ที่ 5.2 การบริหารงบประมาณและทรัพยากรเพื่อพัฒนาการศึกษา
- กลยุทธ์ที่ 5.3 การพัฒนาอาคารสถานที่ แหล่งเรียนรู้ และสภาพแวดล้อมสู่โรงเรียนวิทยาศาสตร์ชั้นนำ

ตัวชี้วัด ค่าเป้าหมาย

เพื่อให้การพัฒนาการศึกษาของโรงเรียนวิทยาศาสตร์จุฬาราชวิทยาลัย สตูล บรรลุตามวิสัยทัศน์ พันธกิจ เป้าประสงค์ จึงได้กำหนดกรอบกลยุทธ์ ซึ่งประกอบด้วยตัวชี้วัด และค่าเป้าหมาย ซึ่งมีรายละเอียด ดังนี้

ยุทธศาสตร์ที่ 1 พัฒนาผู้เรียนให้มีคุณภาพ โดยเน้นการจัดกระบวนการเรียนการสอนที่เน้นผู้เรียนเป็นสำคัญ

กลยุทธ์	ตัวชี้วัด	ค่าเป้าหมาย			
		ปี 2562	ปี 2563	ปี 2564	ปี 2565
1.1 พัฒนาผู้เรียนให้มีผลสัมฤทธิ์ทางการเรียน และผลการทดสอบระดับชาติอยู่ในระดับสูงขึ้น	1) ร้อยละของนักเรียนที่มีผลสัมฤทธิ์ทางการเรียนรายบุคคล ไม่ต่ำกว่า 3.00 และผลสัมฤทธิ์โดยภาพรวมของโรงเรียนเฉลี่ย ไม่ต่ำกว่า 3.50	100	100	100	100
	2) ค่าเปอร์เซ็นต์ที่โดดเด่นผลการทดสอบระดับชาติสูงขึ้นทุกปีการศึกษา	+2	+2	+2	+2
1.2 ส่งเสริมการจัดกิจกรรมการเรียนรู้ที่หลากหลาย และเน้นการจัดการจัดกระบวนการเรียนการสอนที่เน้นผู้เรียนเป็นสำคัญ	1) ร้อยละของครูที่ได้จัดกระบวนการเรียนการสอนที่หลากหลาย	70	72	75	80
	2) ร้อยละของครูที่ได้ใช้นวัตกรรมการเรียนรู้ใหม่ๆ เพื่อเป็นเครื่องมือส่งเสริมการเรียนรู้ของผู้เรียน	60	63	66	70
	4) ร้อยละของครูที่จัดการเรียนการสอนอย่างมีประสิทธิภาพ ที่เน้นผู้เรียนเป็นสำคัญ โดยจัดกระบวนการเรียนรู้ที่ให้นักเรียนได้ลงมือปฏิบัติจริงจนสรุปความรู้ได้ด้วยตัวเอง	65	67	70	72
1.3 ส่งเสริมการจัดกิจกรรมการเรียนรู้แบบบูรณาการ ที่เน้นการนำองค์ความรู้ทักษะและ	1) ร้อยละของนักเรียนที่มีทักษะและความชำนาญ ในการปฏิบัติการทางวิทยาศาสตร์ และมีการทำงานอย่างเป็นระบบ	93	94	95	96
	2) ร้อยละของนักเรียนที่มีประสบการณ์ในการทำงานร่วมกับนักวิจัย	10	12	15	18

กลยุทธ์	ตัวชี้วัด	ค่าเป้าหมาย			
		ปี 2562	ปี 2563	ปี 2564	ปี 2565
กระบวนการทางวิทยาศาสตร์ สู่การนำไปใช้ได้จริง	3) ระดับคุณภาพของโรงเรียนในการจัดกิจกรรมส่งเสริมการนำความรู้ทางวิทยาศาสตร์ไปใช้แก้ปัญหาในสังคม หรือสร้างผลงานทางวิทยาศาสตร์	3	4	4	5
1.4 ส่งเสริมให้ผู้เรียนมีเจตคติที่ดีต่อวิทยาศาสตร์ คิดเป็น ทำเป็น มีความใฝ่รู้ และเรียนรู้อย่างต่อเนื่อง	1) ร้อยละของนักเรียนที่มีเจตคติที่ดีต่อวิทยาศาสตร์ มีความมุ่งมั่นที่จะสร้างสรรค์ผลงานด้านวิทยาศาสตร์	90	91	92	93
	2) ร้อยละของนักเรียนที่มีความสามารถในการคิดวิเคราะห์ คิดสังเคราะห์ คิดสร้างสรรค์ คิดอย่างมีวิจารณญาณ และคิดเป็นระบบ	95	96	97	98
	3) ร้อยละของนักเรียนที่มีนิสัยรักการอ่าน รู้จักการใช้เทคโนโลยีสารสนเทศเพื่อการเรียนรู้ และเรียนรู้ผ่านประสบการณ์ตรงร่วมกับผู้อื่นทั้งในและนอกสถานศึกษา	97	98	99	100
	4) ร้อยละของนักเรียนที่มีการบันทึกการเรียนรู้จากการอ่านอย่างน้อยสัปดาห์ละ 1 ครั้ง	97	98	99	100
1.5 พัฒนาผู้เรียนให้มีความรู้ความสามารถในการสื่อสารอย่างน้อย 2 ภาษา	1) ร้อยละของนักเรียนที่มีความสามารถในการสื่อสารอย่างน้อย 2 ภาษา	97	98	99	100
	2) ร้อยละของนักเรียนที่สามารถสอบผ่านการวัดระดับความสามารถทางภาษาจากสถาบันที่ได้รับการรับรอง	10	12	15	17

ยุทธศาสตร์ที่ 2 ส่งเสริมคุณธรรมนำความรู้ มีสุนทรียภาพ และมีทักษะชีวิตตามหลักปรัชญาของเศรษฐกิจพอเพียง

กลยุทธ์	ตัวชี้วัด	ค่าเป้าหมาย			
		ปี 2562	ปี 2563	ปี 2564	ปี 2565
2.1 ผู้เรียนมีความสามารถในการปรับตัวในการอยู่ร่วมกันในหอพักอย่างมีความสุข และเคารพในการปฏิบัติตามระเบียบวินัยของบ้านอย่างเคร่งครัด	1) ร้อยละของนักเรียนที่มีความสามารถในการปรับตัวในการอยู่ร่วมกันในหอพักอย่างมีความสุข และเคารพในการปฏิบัติตามระเบียบวินัยของบ้านอย่างเคร่งครัด	95	98	100	100
	2) ร้อยละของนักเรียนที่มีความเอื้อเฟื้อเผื่อแผ่ ช่วยเหลือผู้อื่น และมีจิตสาธารณะ	70	75	80	90
	3) ร้อยละของนักเรียนที่รักเคารพต่อสถาบันการศึกษาของตน	70	75	80	90
2.2 ส่งเสริมผู้เรียนให้มีคุณธรรม จริยธรรม และค่านิยมอันพึงประสงค์	1) ร้อยละของนักเรียนที่มีคุณลักษณะอันพึงประสงค์ตามหลักสูตรการศึกษาขั้นพื้นฐาน และหลักสูตรโรงเรียนวิทยาศาสตร์ภูมิภาค	100	75	80	90
	2) ร้อยละของนักเรียนที่มีความกตัญญู สามารถประพฤติตนเป็นลูกที่ดีของพ่อแม่ ผู้ปกครอง	70	75	80	90
	3) ร้อยละของนักเรียนที่ปฏิบัติตนเป็นนักเรียนที่ดีของโรงเรียน มีระเบียบวินัย และปฏิบัติตามกฎระเบียบของโรงเรียนอย่างเคร่งครัด	70	75	80	90
	4) ร้อยละของนักเรียนที่มีการบำเพ็ญประโยชน์ต่อสังคมโดยให้การช่วยเหลือผู้อื่นหรือส่วนรวมที่แสดงถึงความรับผิดชอบในฐานะสมาชิกของสังคม	70	75	80	90

กลยุทธ์	ตัวชี้วัด	ค่าเป้าหมาย			
		ปี 2562	ปี 2563	ปี 2564	ปี 2565
2.3 ส่งเสริมผู้เรียนให้มีสุนทรียภาพ ศิลปะ ดนตรี กีฬา ในการดำรงชีวิต	1) ร้อยละของนักเรียนที่สนใจเข้าร่วมกิจกรรม และสร้างสรรค์ผลงาน ด้านศิลปะ ดนตรีและกีฬา	70	75	80	90
	2) ร้อยละของนักเรียนที่มีสุขภาพกายที่ดี สามารถดำรงชีวิตได้อย่างมีความสุข	70	75	80	90
	3) ร้อยละของนักเรียนที่มีสุขภาพจิตดี สามารถดำรงชีวิตได้อย่างมีความสุข	70	75	80	90
2.4 ส่งเสริมผู้เรียนให้มีทักษะชีวิตตามหลักปรัชญาของเศรษฐกิจพอเพียงและสืบสานงานในโครงการพระราชดำริ	1) ร้อยละของนักเรียนที่สามารถดำรงชีวิตอยู่ในสังคมได้อย่างมีความสุขและยั่งยืน (3 ห่วง 2 เงื่อนไข)	70	75	80	90
	2) ร้อยละของนักเรียน ครูและบุคลากร ที่เข้าร่วมกิจกรรมส่งเสริมความมีจิตสาธารณะ ความรับผิดชอบต่อสังคมและสิ่งแวดล้อม	70	75	80	90
	3) โรงเรียนจัดการศึกษาตามหลักปรัชญาของเศรษฐกิจพอเพียงและสืบสานงานในโครงการพระราชดำริ	70	75	80	90

ยุทธศาสตร์ที่ 3 พัฒนาผู้บริหาร ครูและบุคลากรให้สามารถจัดกิจกรรมการเรียนรู้ได้อย่างมีประสิทธิภาพ

กลยุทธ์	ตัวชี้วัด	ค่าเป้าหมาย			
		ปี 2562	ปี 2563	ปี 2564	ปี 2565
3.1 พัฒนาครู ให้เป็นไปตามเกณฑ์มาตรฐานวิชาชีพ เพื่อมุ่งสู่ความเป็นมืออาชีพ และได้รับการส่งเสริมให้มีวิทยฐานะที่สูงขึ้น	1) ร้อยละของครูที่มีการพัฒนาตามเกณฑ์ มาตรฐานวิชาชีพ 3 ด้าน คือด้านความรู้และประสบการณ์วิชาชีพ ด้านมาตรฐานการปฏิบัติงาน และด้านจรรยาบรรณวิชาชีพ ส่งผลให้ได้รับวิทยฐานะที่สูงขึ้น	30	35	40	50
	2) ร้อยละของครูที่ได้รับการพัฒนาทางด้านเนื้อหา กระบวนการ และวิธีจัดกิจกรรมการเรียนการสอนและการประเมินผลการเรียนรู้ของนักเรียน	92	95	97	98
	3) ร้อยละของครูที่มีการวิเคราะห์นักเรียนเป็นรายบุคคล และใช้เป็นข้อมูลในการวางแผนการพัฒนา ศักยภาพของนักเรียน	90	91	92	94
	4) ร้อยละของครูที่มีการศึกษา วิจัย และพัฒนาการจัดการเรียนรู้ ในวิชาที่ตนรับผิดชอบ และใช้ผลในการปรับการสอน	93	94	95	96
3.2 การส่งเสริมและพัฒนา ศักยภาพของครูผู้สอนให้มีความเป็นเลิศ และได้รับการพัฒนาทักษะการใช้ภาษาอังกฤษ ในการสื่อสาร	1) ครูผู้สอนได้รับการส่งเสริมและพัฒนาความรู้ทางวิชาการตรงตาม วุฒิและสาขาวิชาที่สอน เหมาะกับการสอนนักเรียนที่มีความสามารถ พิเศษด้านคณิตศาสตร์และวิทยาศาสตร์อย่างต่อเนื่อง	80	82	85	86
	2) ครูผู้สอนมีความสามารถในการนำภาษาอังกฤษมาประยุกต์ใช้ในการเรียนการจัดการเรียนการสอน	30	35	40	50
	3) ครูผู้สอนได้รับการพัฒนาทักษะการใช้ภาษาอังกฤษ ในการสื่อสาร	30	35	40	50

กลยุทธ์	ตัวชี้วัด	ค่าเป้าหมาย			
		ปี 2562	ปี 2563	ปี 2564	ปี 2565
3.3 ครูหอพัก และบุคลากรงานสนับสนุนการเรียนการสอนได้รับการพัฒนาทักษะงานตามภารกิจ	1) ครูหอพักมีผลประเมินการทำงานด้านการจัดการหอพักนักเรียนในระดับดีขึ้น	93	94	95	96
	2) ครูหอพักที่ได้รับการอบรมสัมมนาในการพัฒนาศักยภาพครูหอพัก	95	97	99	100
	3) บุคลากรงานสนับสนุนการเรียนการสอนที่ได้รับการพัฒนาทักษะงานตามภารกิจ	20	25	30	35
3.4 ผู้บริหารปฏิบัติงานตามบทบาทหน้าที่อย่างมีประสิทธิภาพและเกิดประสิทธิผล	1) ระดับคุณภาพของผู้บริหารที่มีวิสัยทัศน์ ภาวะผู้นำ และความคิดริเริ่มที่เน้นการพัฒนาผู้เรียนที่มีความสามารถพิเศษทางด้านวิทยาศาสตร์ คณิตศาสตร์ และเทคโนโลยี	4	5	5	5
	2) ระดับคุณภาพของผู้บริหารที่ใช้หลักการบริหารแบบมีส่วนร่วมและใช้ข้อมูลผลการประเมินหรือผลการวิจัยเป็นฐานคิดทั้งด้านวิชาการและการจัดการ	5	5	5	5

ยุทธศาสตร์ที่ 4 พัฒนาคุณภาพผู้เรียนสู่ความเป็นเลิศ

กลยุทธ์	ตัวชี้วัด	ค่าเป้าหมาย			
		ปี 2562	ปี 2563	ปี 2564	ปี 2565
4.1 พัฒนาคุณภาพผู้เรียนสู่ความเป็นเลิศตามเป้าหมายโรงเรียนวิทยาศาสตร์ภูมิภาค	1) ระดับผลการประเมินการใช้หลักสูตรที่สอดคล้องกับหลักสูตรการศึกษาชาติ และตอบสนองเป้าหมายของโรงเรียนวิทยาศาสตร์ภูมิภาค เทียบเคียงกับโรงเรียนชั้นนำในระดับนานาชาติ	ดี	ดีมาก	ดีเยี่ยม	ดีเยี่ยม
	2) ร้อยละของนักเรียนที่ผ่านเกณฑ์ประเมินทักษะและกระบวนการด้านคณิตศาสตร์ วิทยาศาสตร์และเทคโนโลยี ในระดับ “ดีเยี่ยม”	80	90	100	100
4.2 ส่งเสริมนักเรียนให้ผลิตผลงานทางวิชาการเพื่อตอบสนองความต้องการของสังคมและนานาชาติ	1. จำนวนผลงานที่ได้รับรางวัล				
	(1) ระดับจังหวัด /สำนักงานเขตพื้นที่การศึกษา	(1) 5	(1) 10	(1) 12	(1) 15
	(2) ระดับภูมิภาค	(2) 3	(2) 7	(2) 9	(2) 13
	(3) ระดับชาติ และ	(3) 3	(3) 5	(3) 7	(3) 9
	(4) ระดับนานาชาติ	(4) 2	(4) 3	(4) 5	(4) 7
2. จำนวนนักเรียนที่ผ่านการคัดเลือกเข้าค่ายโอลิมปิก สอวน. ค่าย (1), (2) และ (3)		(1) 80	(1) 90	(1) 100	(1) 120
		(2) 40	(2) 50	(2) 60	(2) 70
		(3) 3	(3) 5	(3) 7	(3) 9

ยุทธศาสตร์ที่ 5 พัฒนาการบริหารจัดการที่มีประสิทธิภาพ

กลยุทธ์	ตัวชี้วัด	ค่าเป้าหมาย			
		ปี 2562	ปี 2563	ปี 2564	ปี 2565
5.1 การเพิ่มประสิทธิภาพระบบ การบริหารจัดการสู่โรงเรียน วิทยาศาสตร์ชั้นนำ	1) ระดับคุณภาพของการจัดโครงการ กิจกรรมที่ส่งเสริมให้นักเรียน บรรลุตามวิสัยทัศน์ พันธกิจ และเป้าหมายของโรงเรียน	4	4	5	5
	2) ระดับคุณภาพของการจัดระบบข้อมูลสารสนเทศในการจัดการ เพื่อพัฒนาคุณภาพสถานศึกษา	4	4	5	5
	3) ระดับคุณภาพของการจัดระบบประกันคุณภาพการศึกษาที่มี ประสิทธิภาพ	4	4	4	5
	4) ระดับคุณภาพของคณะกรรมการสถานศึกษาที่กำกับติดตาม ดูแล และขับเคลื่อนการดำเนินงานของโรงเรียนให้บรรลุผลสำเร็จ ตามเป้าหมาย	4	5	5	5
	5) ระดับคุณภาพของหน่วยงานภายนอกที่มีความร่วมมือทางวิชาการ กับโรงเรียน ในการจัดกิจกรรมส่งเสริมการเรียนรู้	4	5	5	5
	6) ร้อยละของนักเรียน ผู้ปกครอง และชุมชนพึงพอใจผลการบริหาร จัดการศึกษาของโรงเรียนระดับ “ดี” ขึ้นไป	92	93	94	95
5.2 การบริหารงบประมาณและ ทรัพยากรเพื่อพัฒนาการศึกษา	1) ระดับคุณภาพของโรงเรียนที่มีระบบการบริหารงบประมาณและ ทรัพยากรเพื่อพัฒนาการศึกษา ที่มีความคล่องตัว โปร่งใส ตรวจสอบ ได้	90	92	94	95

กลยุทธ์	ตัวชี้วัด	ค่าเป้าหมาย			
		ปี 2562	ปี 2563	ปี 2564	ปี 2565
5.3 การพัฒนาอาคารสถานที่ แหล่งเรียนรู้ และสภาพแวดล้อม สู่โรงเรียนวิทยาศาสตร์ชั้นนำ	1) ระดับคุณภาพของการจัดห้องเรียน ห้องปฏิบัติการ อาคารเรียน มั่นคง สะอาดและปลอดภัย มีสิ่งอำนวยความสะดวก พอเพียง อยู่ในสภาพใช้การได้ดี สภาพแวดล้อมร่มรื่น และมีแหล่งเรียนรู้ สำหรับผู้เรียน	80	81	83	85
	2) ระดับคุณภาพของการจัดโครงการ กิจกรรมที่ส่งเสริมสุขภาพ อนามัยและความปลอดภัยของผู้เรียน	92	94	96	98
	3) ระดับคุณภาพของการจัดแหล่งเรียนรู้ภายในโรงเรียน ที่ให้บริการ สื่อและเทคโนโลยีสารสนเทศที่เอื้อให้ผู้เรียนเรียนรู้ด้วยตนเองและ หรือเรียนรู้แบบมีส่วนร่วม	72	75	77	80

โครงการและกิจกรรมสนับสนุนกลยุทธ์

ยุทธศาสตร์ที่ 1 พัฒนาผู้เรียนให้มีคุณภาพ โดยเน้นการจัดกระบวนการเรียนการสอนที่เน้นผู้เรียนเป็นสำคัญ

กลยุทธ์	โครงการและกิจกรรมสนับสนุนกลยุทธ์	ฝ่าย/งานรับผิดชอบ
1.1 พัฒนาผู้เรียนให้มีผลสัมฤทธิ์ทางการเรียนและผลการทดสอบระดับชาติอยู่ในระดับสูงขึ้น	สอนเสริมด้านวิชาการ - สอนเสริม ม.3 เพื่อเตรียมสอบ O-NET - สอนเสริม ม.3 เข้าห้องเรียนวิทยาศาสตร์ - สอนเสริมวิชาการ ม.1	วิชาการ
	สอนปรับความรู้พื้นฐาน ม.1,4 ปีการศึกษา 2562 - สอนปรับความรู้พื้นฐาน ม.1,4 ปีการศึกษา 2562 - จัดทำบัตรประจำตัวนักเรียน - ค่าอุปกรณ์ แฟ้มสะสมงาน และเอกสาร	วิชาการ
	คลินิกวิชาการ - สอนเพิ่มเติมความรู้	วิชาการ
	พัฒนาการเรียนการสอนคณิตศาสตร์ - จัดซื้อวัสดุและหนังสือ	กลุ่มสาระฯ คณิตศาสตร์
	ส่งเสริมการอ่านภาษาอังกฤษ - จัดซื้อหนังสือพิมพ์ Bangkok Post 12 ฉบับ /Nation Junior 12 เล่ม - กิจกรรมการแข่งขันประลองทักษะการอ่าน "ENG Contest,2018"	กลุ่มสาระฯ ภาษา ต่างประเทศ
	การเรียนภาษาอังกฤษกับครูชาวต่างชาติ - ค่าตอบแทนครูชาวต่างชาติ	กลุ่มสาระฯ ภาษา ต่างประเทศ
	พัฒนาการเรียนการสอนภาษาไทย - ส่งเสริมและพัฒนาศักยภาพนักเรียนทางด้านทักษะภาษาไทยเพื่อการแข่งขัน - พัฒนาสื่อการเรียนการสอนของครูกลุ่มสาระฯ ภาษาไทย - พัฒนาและฝึกฝนนักเรียนเป็นพิธีกรเพื่อดำเนินกิจกรรมต่างๆของโรงเรียน - หมอภาษาพัฒนาผลสัมฤทธิ์ - การทดสอบวัดความเป็นเลิศทางภาษาไทย	กลุ่มสาระฯ ภาษาไทย

กลยุทธ์	โครงการและกิจกรรมสนับสนุนกลยุทธ์	ฝ่าย/งาน รับผิดชอบ
	<p>พัฒนากลุ่มสาระการเรียนรู้สังคมศึกษา ศาสนา และวัฒนธรรม</p> <ul style="list-style-type: none"> - กิจกรรมส่งเสริมการเรียนการสอนในกลุ่มสาระฯ สังคมศึกษา ศาสนาและวัฒนธรรม (ให้บริการความรู้ และแหล่งความรู้แก่นักเรียน) - กิจกรรมประกวดมารยาทไทย 	<p>กลุ่มสาระฯ สังคมศึกษาฯ</p>
	<p>ส่งเสริมพัฒนาการเรียนการสอนการงานอาชีพและเทคโนโลยี</p> <ul style="list-style-type: none"> - ฝึกทักษะภาคปฏิบัติ (วิทยาศาสตร์ภูมิภาค) - พัฒนาการเรียนการสอนรายวิชาการทำอาหาร รายวิชาการทำขนม - พัฒนาการเรียนการสอนอิเล็กทรอนิกส์ - พัฒนาการเรียนการสอนคอมพิวเตอร์ - พัฒนาการเรียนการสอนงาน machine shop 	<p>กลุ่มสาระฯ การงานฯ</p>
	<p>ค่ายติว O-NET ม.6</p> <ul style="list-style-type: none"> - จัดสอนติว O-NET 5 วิชาหลัก คือ วิทยาศาสตร์ คณิตศาสตร์ ภาษาอังกฤษ ภาษาไทย และสังคมศึกษา ให้กับนักเรียนชั้น ม.6 ทุกคน 	<p>งานแนะแนว</p>
	<p>ติว GAT ม.6</p> <ul style="list-style-type: none"> - จัดติว GAT วิชาภาษาไทยและวิชาภาษาอังกฤษ ให้กับนักเรียนชั้น ม.6 ปีการศึกษา 2561 ทุกคน 	<p>งานแนะแนว</p>
	<p>สอนเสริมด้านวิชาการ เพื่อปรับความรู้พื้นฐานสำหรับนักเรียนชั้น ม.1-3 โครงการ Education Hub ภาคเรียนที่ 2 ปีการศึกษา 2561 และภาคเรียนที่ 1 ปีการศึกษา 2562</p>	<p>Education Hub</p>
<p>1.2 ส่งเสริมการจัดกิจกรรมการเรียนรู้ที่หลากหลาย และเน้นการจัดกระบวนการเรียนการสอนที่เน้นผู้เรียนเป็นสำคัญ</p>	<p>การจัดซื้อและจัดหาวัสดุครุภัณฑ์เพื่อการเรียนการสอน</p> <ul style="list-style-type: none"> - ค่าเช่าเครื่องถ่ายเอกสาร - ค่าเช่ามีเตอร์และค่าหมึก - จัดหากระดาษสำหรับใช้ในการจัดการเรียนการสอน <p>จ.ภ.วิชาการ 61 (PCCST ACADAMIC FESTIVAL and Science Fair 2018)</p>	<p>วิชาการ</p>

กลยุทธ์	โครงการและกิจกรรมสนับสนุนกลยุทธ์	ฝ่าย/งาน รับผิดชอบ
	สนับสนุนการแข่งขันทักษะวิชาการนักเรียน <ul style="list-style-type: none"> - การแข่งขันทักษะวิชาการระดับภาคใต้ - การแข่งขันทักษะวิชาการระดับประเทศ - การแข่งขันทักษะสัปดาห์วิทยาศาสตร์ - การแข่งขันทักษะวิชาการระดับ สพม.16 - การแข่งขันทักษะวิชาการอื่นๆ 	วิชาการ
	ประชุมปฏิบัติการ "การพัฒนาหลักสูตรโรงเรียน วิทยาศาสตร์ภูมิภาค" <ul style="list-style-type: none"> - ประชุมปฏิบัติการ "การพัฒนาหลักสูตรโรงเรียน วิทยาศาสตร์ภูมิภาค" 2 ครั้ง - จัดทำเอกสารหลักสูตรสถานศึกษา 	งานพัฒนา หลักสูตร
	ค่ายวิชาการ <ul style="list-style-type: none"> - ค่ายจุดประกายนักวิทยาศาสตร์ ม.1 - ค่ายพักแรมลูกเสือ-เนตรนารี ม.2 - ค่ายวิชาการ ม.3 - ค่ายวิชาการ (ฝึกประสบการณ์งานวิจัย) ม.4 	งานกิจกรรม พัฒนาผู้เรียน
	ส่งเสริมสมรรถภาพทางทหารของนักศึกษาวิชาทหาร <ul style="list-style-type: none"> - จัดซื้อวัสดุอุปกรณ์ส่งเสริมกิจกรรมนักศึกษาวิชาทหาร - การสมัครและรายงานตัวเข้ารับการฝึกนักศึกษาวิชาทหาร - การจัดกิจกรรมทดสอบกำลังใจของนักศึกษาวิชาทหาร - กิจกรรม รด.จิตอาสา 	งานกิจกรรม พัฒนาผู้เรียน
	ส่งเสริม พัฒนาการจัดกิจกรรมลูกเสือ <ul style="list-style-type: none"> - จัดซื้อครุภัณฑ์และวัสดุอุปกรณ์การจัดกิจกรรมลูกเสือ - วันสถาปนาคณะลูกเสือแห่งชาติ - ลูกเสือต้านภัยยาเสพติด - วันสมเด็จพระมหาธีรราชเจ้า - กิจกรรมบำเพ็ญประโยชน์ 	งานกิจกรรม พัฒนาผู้เรียน
	ค่ายลูกเสือนานาชาติ <ul style="list-style-type: none"> - กิจกรรมค่ายลูกเสือนานาชาติ 	งานกิจกรรม พัฒนาผู้เรียน

กลยุทธ์	โครงการและกิจกรรมสนับสนุนกลยุทธ์	ฝ่าย/งาน รับผิดชอบ
	จัดซื้อจัดหา วัสดุครุภัณฑ์ กลุ่มสาระการเรียนรู้ ภาษาต่างประเทศ ปีงบประมาณ 2562 - จัดซื้อจัดหา วัสดุครุภัณฑ์ ปีงบประมาณ 2562	กลุ่มสาระฯ ภาษา ต่างประเทศ
	ส่งเสริมพัฒนาการเรียนการสอนเทคโนโลยีหุ่นยนต์ และอากาศยานไร้คนขับ - จัดซื้อหุ่นยนต์และอุปกรณ์เสริม จำนวน 1 ชุด - จัดซื้ออากาศยานไร้คนขับ	กลุ่มสาระฯ การงานฯ
	ส่งเสริมการอ่านเพื่อพัฒนาการเรียนรู้ - จัดซื้อหนังสือพิมพ์และวารสาร - ผลิตซื้อหนังสือ - บอร์ดความรู้และวันสำคัญ - จัดซื้ออุปกรณ์และของรางวัล	งานวิทย บริการ
	ประชุมเชิงปฏิบัติการเพื่อพัฒนาหลักสูตร การเรียน การสอน และครูผู้สอน โครงการ Education Hub ภาคเรียนที่ 2 ปีการศึกษา 2561 และภาคเรียนที่ 1 ปีการศึกษา 2562	Education Hub
	โครงการแลกเปลี่ยนเรียนรู้นักเรียนในโครงการ Education Hub กับนักเรียนโรงเรียน EP ยอตนियม ในประเทศไทย (Student Exchange Program 2019 with EP School)	Education Hub
	โครงการแลกเปลี่ยนเรียนรู้นักเรียนในโครงการ Education Hub กับนักเรียนโรงเรียน วิทยาศาสตร์ ตวนกู ชัยด์ ปุตรา รัฐเปอร์ลิต ประเทศมาเลเซีย (Student Exchange Program 2019)	Education Hub
	ประชุมผู้ปกครองและนักเรียนชั้น ม.1/5 โครงการ Education Hub ประจำปีการศึกษา 2562	Education Hub
	บริการคอมพิวเตอร์และอินเทอร์เน็ตเพื่อการเรียนการสอน การศึกษาค้นคว้า และการบริการ - ค่าเช่าเครื่องคอมพิวเตอร์ - ค่าเช่าวงจรสัญญาณอินเทอร์เน็ต - ค่าวัสดุครุภัณฑ์ในการพัฒนาระบบสารสนเทศและ ICT	งาน ICT

กลยุทธ์	โครงการและกิจกรรมสนับสนุนกลยุทธ์	ฝ่าย/งาน รับผิดชอบ
	<ul style="list-style-type: none"> - ค่าจดทะเบียนโดเมน - อบรมเจ้าหน้าที่เครือข่ายคอมพิวเตอร์ - จัดซื้ออุปกรณ์ ICT ประจำห้องเรียน 	
<p>1.3 ส่งเสริมการจัดกิจกรรมการเรียนรู้แบบบูรณาการ ที่เน้นการนำองค์ความรู้ทักษะและกระบวนการทางวิทยาศาสตร์สู่การนำไปใช้ได้จริง</p>	<p>สานสัมพันธ์กิจกรรมแลกเปลี่ยนเรียนรู้ด้านวิชาการและศิลปวัฒนธรรม (ไทย-มาเลเซีย)</p> <ul style="list-style-type: none"> - ร่วมกิจกรรมวันเกียรติยศของโรงเรียนวิทยาศาสตร์ ตวนกู ซัยด์ ปุตตรา รัฐเปอร์ลิส ประเทศมาเลเซีย และโรงเรียนวิทยาศาสตร์ สุลต่าน มุฮัมหมัด จีว่า รัฐเคดาห์ ประเทศมาเลเซีย - คณะครูและนักเรียนจากโรงเรียนในประเทศมาเลเซีย และอินโดนีเซีย ร่วมงาน จภ.วิชาการ'61 - กิจกรรมโครงการแลกเปลี่ยนเรียนรู้ด้านวิชาการและศิลปวัฒนธรรมกับโรงเรียนวิทยาศาสตร์ อลัมซาห์ กัวลาลัมเปอร์ ประเทศมาเลเซีย - กิจกรรมโครงการแลกเปลี่ยนเรียนรู้ด้านวิชาการและศิลปวัฒนธรรมกับโรงเรียนวิทยาศาสตร์ ตวนกู ซัยด์ ปุตตรา ประเทศมาเลเซีย 	งานโครงการพิเศษ
	<p>สวนพฤกษศาสตร์โรงเรียน</p> <ul style="list-style-type: none"> - จัดซื้ออุปกรณ์จัดตกแต่งห้องสวนพฤกษศาสตร์ - จัดทำโมเดลและแผนผังโรงเรียน - จัดทำและซ่อมแซมทะเบียนพรรณไม้ - จัดทำบริเวณศึกษาสวนพฤกษศาสตร์โรงเรียน - จัดซื้ออุปกรณ์ในการจัดเก็บผลงานของครูและนักเรียน 	วิชาการ
	<p>ส่งเสริมกิจกรรมชุมนุม</p> <ul style="list-style-type: none"> - ส่งเสริมกิจกรรมชุมนุม 2 ภาคเรียน (25 บาท*779 คน** 2 ภาคเรียน) - จัดนิทรรศการเปิดโลกชุมนุม ภาคเรียนที่ 2/2561 - กิจกรรมลดเวลาเรียนเพิ่มเวลารู้ 	งานกิจกรรมพัฒนาผู้เรียน

กลยุทธ์	โครงการและกิจกรรมสนับสนุนกลยุทธ์	ฝ่าย/งาน รับผิดชอบ
	<ul style="list-style-type: none"> - จัดนิทรรศการเปิดโลกซุนนุ ม ภาคเรียนที่ 1/2562 - จัดทำสมุดบันทึกกิจกรรมพัฒนาผู้เรียน ภาคเรียนที่ 1/2562 (ปรับขนาดเล่มใหญ่ขึ้น 23 บาท/เล่ม) 	
	<p>ฟังบรรยายและศึกษาดูงานนอกสถานที่</p> <ul style="list-style-type: none"> - ฟังบรรยายด้านคณิตศาสตร์ วิทยาศาสตร์ และเทคโนโลยี (2 ครั้ง) - ฟังบรรยายด้านสังคมศึกษา ภาษา ศาสนา ศิลปวัฒนธรรมและดนตรี - ฟังบรรยายด้านการศึกษาต่อและอาชีพ - ฟังบรรยายด้านการพัฒนาบุคลิกภาพ และความฉลาดทางอารมณ์ - ศึกษาดูงานสัปดาห์วิทยาศาสตร์ (ม.1 และ ม.4) - ศึกษาดูงานด้านคณิตศาสตร์ วิทยาศาสตร์และเทคโนโลยี และสังคมศึกษา ภาษา ศาสนา ศิลปวัฒนธรรมและดนตรี (ม.2, ม.5) 	งานกิจกรรมพัฒนาผู้เรียน
	<p>การศึกษาแหล่งเรียนรู้ด้านวิทยาศาสตร์ คณิตศาสตร์ และเทคโนโลยีเพื่อพัฒนาศักยภาพนักเรียน</p> <ul style="list-style-type: none"> - การศึกษาแหล่งเรียนรู้กรมวิทยาศาสตร์บริการ สถาบันวิจัยแสงซินโครตรอน แลหอดูดาวเฉลิมพระเกียรติฯ 7 รอบพระชนมพรรษา นครราชสีมา ของนักเรียน ชั้นมัธยมศึกษาปีที่ 5 ภาคเรียนที่1 ปีการศึกษา 2562 - (ใช้งบประมาณ ศ.พว. 400,000) 	กลุ่มสาระฯ วิทยาศาสตร์
	<p>ทัศนศึกษาแหล่งเรียนรู้ทางประวัติศาสตร์ของไทย</p> <ul style="list-style-type: none"> - ทัศนศึกษาแหล่งเรียนรู้ทางประวัติศาสตร์ของไทย 	กลุ่มสาระฯ สังคมศึกษาฯ
1.4 ส่งเสริมให้ผู้เรียนมีเจตคติที่ดีต่อ	<p>กิจกรรมเรียนรู้ผ่านสะเต็ม</p> <ul style="list-style-type: none"> - จัดอบรมนักเรียนที่มีความสามารถพิเศษด้านวิทยาศาสตร์ 	กลุ่มสาระฯ วิทยาศาสตร์
วิทยาศาสตร์ คิดเป็น ทำเป็น มีความใฝ่รู้ และเรียนรู้อย่างต่อเนื่อง	<p>พัฒนาปรับปรุงห้อง Fabrication Lab</p> <ul style="list-style-type: none"> - จัดทำจัดซื้อวัสดุอุปกรณ์ประกอบการปฏิบัติงานห้อง Fabrication Lab 	กลุ่มสาระฯ วิทยาศาสตร์

กลยุทธ์	โครงการและกิจกรรมสนับสนุนกลยุทธ์	ฝ่าย/งาน รับผิดชอบ
	พัฒนาศักยภาพการเรียนรู้วิทยาศาสตร์ - พัฒนาศักยภาพด้านการเรียนรู้วิทยาศาสตร์	กลุ่มสาระฯ วิทยาศาสตร์
	ส่งเสริมโครงงานวิทยาศาสตร์ - กิจกรรมการทำโครงงานวิทยาศาสตร์/งานวิจัย - ประเมินการทำโครงงานวิทยาศาสตร์/งานวิจัย	กลุ่มสาระฯ วิทยาศาสตร์
	ส่งเสริมศักยภาพนักเรียนโดยใช้กระบวนการสืบเสาะ ทางด้านวิทยาศาสตร์เพื่อสร้างสรรค์ - การสืบเสาะอย่างวิทยาศาสตร์ สำหรับชั้นมัธยมศึกษาปีที่ 1 - การสืบเสาะอย่างวิทยาศาสตร์ สำหรับชั้นมัธยมศึกษาปีที่ 4 - การสร้างสรรค์นวัตกรรม สำหรับชั้นมัธยมศึกษาปีที่ 4 - การสร้างสรรค์นวัตกรรม สำหรับชั้นมัธยมศึกษาปีที่ 6	กลุ่มสาระฯ วิทยาศาสตร์
1.5 พัฒนาผู้เรียนให้มีความรู้ความสามารถในการสื่อสาร อย่างน้อย 2 ภาษา	ยกระดับการจัดการเรียนการสอนภาษาต่างประเทศ - ค่าย Foreign Language Camp (ม.1) - เรียนรู้วัฒนธรรมของเจ้าของภาษา - ค่ายพัฒนาภาษาอังกฤษตามกรอบมาตรฐาน CEFR (ม.3)	กลุ่มสาระฯ ภาษา ต่างประเทศ
	ค่ายภาษาอังกฤษ (English Camp 2019) ของนักเรียนในโครงการ Education Hub	Education Hub
	โครงการศึกษาดูงาน ณ ต่างประเทศ (Field Trip 2019) ของนักเรียนในโครงการ Education Hub ชั้น ม.2/5 ประจำปีการศึกษา 2562 - โครงการศึกษาดูงาน ณ ต่างประเทศ (Field Trip 2019) ของนักเรียนในโครงการ Education Hub ชั้น ม.2/5 ประจำปีการศึกษา 2562	Education Hub

ยุทธศาสตร์ที่ 2 ส่งเสริมคุณธรรมนำความรู้ มีสุนทรียภาพ และมีทักษะชีวิตตามหลักปรัชญา
ของเศรษฐกิจพอเพียง

กลยุทธ์	โครงการและกิจกรรมสนับสนุนกลยุทธ์	ฝ่าย/งาน รับผิดชอบ
2.1 ผู้เรียนมี ความสามารถในการ ปรับตัวในการอยู่ร่วมกัน ในหอพักอย่างมีความสุข และเคารพในการปฏิบัติ ตนตามระเบียบวินัย ของบ้านอย่างเคร่งครัด	พัฒนางานหอพัก - ปรับปรุงและซ่อมแซมพัฒนาหอพัก - ปรับปรุงซ่อมแซมระบบสาธารณูปโภค - จัดซื้อวัสดุอุปกรณ์ทำความสะอาดหอพัก - จัดซื้อวัสดุสำนักงาน - หอพักอุ่นรัก - ทักษะชีวิตในหอพัก - ประชุมเชิงปฏิบัติการหอพัก - ปรับปรุงห้อง study	งานหอพัก
	ส่งเสริมและพัฒนาระบบการดูแลช่วยเหลือนักเรียน - จัดซื้อวัสดุอุปกรณ์สำนักงานกิจการนักเรียน - จัดทำคู่มือนักเรียนและผู้ปกครอง - จัดทำเอกสารครูที่ปรึกษา - ค่ายสัมพันธ์นักเรียนใหม่ - วันไหว้ครู - รณรงค์ต่อต้านยาเสพติด - วันคล้ายวันประสูติ 4 ก.ค. - วันคล้ายวันประสูติ 2 เม.ย. - ประชุมผู้ปกครองชั้นเรียน Classroom Meeting - จัดทำคู่มือ X-Ray - วันเฉลิมพระชนมพรรษา 12 ส.ค. - วันคล้ายวันพระราชสมภพ 28 ก.ค. - วันคล้ายวันสวรรคต 13 ต.ค. - ครูที่ปรึกษา/หัวหน้าระดับดีเด่น - นักเรียนดีศรีจุฬาภรณ์ - ส่งเสริมระเบียบวินัยในโรงเรียน - เข้าเฝ้าฯ	งานระบบดูแล ช่วยเหลือ นักเรียน

กลยุทธ์	โครงการและกิจกรรมสนับสนุนกลยุทธ์	ฝ่าย/งาน รับผิดชอบ
	กิจกรรมนักเรียน - ส่งเสริมประชาธิปไตยในโรงเรียน (Workshop สภานักเรียน) - ปัจฉินิเทศ ม.3 - ปัจฉินิเทศ ม.6 - วันขึ้นปีใหม่ - กีฬาประเพณี	งานระบบดูแลช่วยเหลือนักเรียน
2.2 ส่งเสริมผู้เรียนให้มีคุณธรรมจริยธรรมและค่านิยมอันพึงประสงค์	บำเพ็ญประโยชน์เพื่อสาธารณะ (ปลูกป่าชายเลน) - ปลูกป่าชายเลน ม.3	งานกิจกรรมพัฒนาผู้เรียน
	นักเรียนรางวัลพระราชทานระดับชั้นมัธยมศึกษาตอนต้นและตอนปลาย	งานกิจกรรมพัฒนาผู้เรียน
	บำเพ็ญประโยชน์เพื่อสาธารณะ - พี่สอนน้อง (6/1,6/3) - วิทยาศาสตร์สัญจร (6/4,6/5) - ICT สัญจรเพื่อน้อง (6/2) - ห้องสมุดเคลื่อนที่ (6/6)	งานกิจกรรมพัฒนาผู้เรียน
	ค่ายวิทยาศาสตร์สิ่งแวดล้อม โรงเรียนวิทยาศาสตร์ภูมิภาค กลุ่มภาคใต้	กลุ่มสาระฯ วิทยาศาสตร์
	คุณธรรม จริยธรรม อิสลาม - วันสำคัญทางด้านศาสนาอิสลาม - รอมฎอนสัมพันธ์ - พัฒนาศูนย์การเรียนรู้อิสลาม - ค่ายอิสลามนำชีวิต ม.1 และ ม.4	กลุ่มสาระฯ สังคมศึกษาฯ
	วันสำคัญทางพระพุทธศาสนา - วันมาฆบูชา - วันวิสาขบูชา - วันอาสาฬหบูชา - วันเข้าพรรษา - วันปีใหม่	กลุ่มสาระฯ สังคมศึกษาฯ
	ค่ายพุทธบุตร - จัดค่ายพุทธบุตรนักเรียนหญิง	กลุ่มสาระฯ สังคมศึกษาฯ

กลยุทธ์	โครงการและกิจกรรมสนับสนุนกลยุทธ์	ฝ่าย/งาน รับผิดชอบ
	<ul style="list-style-type: none"> - จัดค่ายพุทธบุตรนักเรียนชาย 	
	<ul style="list-style-type: none"> พบพระ พิธีกรรม สัปดาห์ละครึ่ง - นิมนต์พระมาสอนและให้ธรรมะทุกวันอังคารของสัปดาห์ (ม.ต้น) - นิมนต์พระมาสอนและให้ธรรมะทุกวันพุธของสัปดาห์ (ม.ปลาย) 	<p>กลุ่มสาระฯ สังคมศึกษาฯ</p>
	<ul style="list-style-type: none"> พัฒนาห้องพระพุทธศาสนา - จัดทำ/จัดซื้อสื่อ วัสดุ และอุปกรณ์การเรียนการสอน 	<p>กลุ่มสาระฯ สังคมศึกษาฯ</p>
<p>2.3 ส่งเสริมผู้เรียน ให้มีสุนทรียภาพ ศิลปะ ดนตรี กีฬา ในการดำรงชีวิต</p>	<p>ส่งเสริมเยาวชนแลกเปลี่ยนการศึกษาทางวัฒนธรรม นานาชาติ ประจำปีงบประมาณ 2562</p> <ul style="list-style-type: none"> - การสอนเสริมเพื่อสอบคัดเลือก - ส่งเสริมนักเรียนที่ได้รับเลือกให้เข้าร่วมโครงการ 	<p>กลุ่มสาระฯ ภาษา ต่างประเทศ</p>
	<p>TAI FESTIVAL (Thai, ASEAN and International Festival)</p> <ul style="list-style-type: none"> - กิจกรรมวันภาษาไทยแห่งชาติ - กิจกรรมวันสุนทรภู่ - International Culture Festival 2018 - เทศกาลทานาบาตะ (Tanabata) - กิจกรรมวันอาเซียน 	<p>กลุ่มสาระฯ ภาษาไทย, กลุ่มสาระฯ สังคมศึกษาฯ, กลุ่มสาระฯ ภาษา ต่างประเทศ</p>
	<p>ส่งเสริมศิลปวัฒนธรรมท้องถิ่น</p> <ul style="list-style-type: none"> - จัดกิจกรรมเทศกาลวันสารทเดือนสิบ - จัดกิจกรรมการเล่นพื้นบ้าน 	<p>กลุ่มสาระฯ สังคมศึกษาฯ</p>
	<p>ส่งเสริมความสามารถทางด้านกีฬา</p> <ul style="list-style-type: none"> - กีฬาภายในแคว้นเกมส์ 2562 - กีฬานักเรียนนักศึกษา จังหวัดสตูล 2562 - ปรับปรุงทาสีพื้นสนามกีฬา บาสเกตบอล 2 สนาม - สนามเปตอง 	<p>กลุ่มสาระฯ สุขศึกษา</p>
	<p>ส่งเสริมพัฒนาศักยภาพผู้เรียนด้านศิลปะ ดนตรี และนาฏศิลป์</p> <ul style="list-style-type: none"> - ส่งเสริมพัฒนาศักยภาพผู้เรียนด้านทัศนศิลป์ - ส่งเสริมพัฒนาศักยภาพผู้เรียนด้านดนตรีสากล 	<p>กลุ่มสาระฯ ศิลปะฯ</p>

กลยุทธ์	โครงการและกิจกรรมสนับสนุนกลยุทธ์	ฝ่าย/งานรับผิดชอบ
	<ul style="list-style-type: none"> - ส่งเสริมพัฒนาศักยภาพผู้เรียนด้านดนตรีไทย - ส่งเสริมพัฒนาศักยภาพผู้เรียนด้านนาฏศิลป์ 	
2.4 ส่งเสริมผู้เรียนให้มีทักษะชีวิตตามหลักปรัชญาของเศรษฐกิจพอเพียงและสืบสานงานในโครงการพระราชดำริ	<p>เศรษฐกิจพอเพียง</p> <ul style="list-style-type: none"> - ศึกษาแหล่งเรียนรู้เศรษฐกิจพอเพียง - สร้างศูนย์/แหล่งเรียนรู้เศรษฐกิจพอเพียงในโรงเรียน - หนึ่งโรงเรียนหนึ่งอาชีพ 	วิชาการ
	<p>เปิดโลกอาชีพ</p> <ul style="list-style-type: none"> - กิจกรรมเปิดโลกอาชีพ - การนำเสนอผลงาน 	งานกิจกรรมพัฒนาผู้เรียน

ยุทธศาสตร์ที่ 3 พัฒนาผู้บริหาร ครูและบุคลากรให้สามารถจัดกิจกรรมการเรียนรู้ได้อย่างมีประสิทธิภาพ

กลยุทธ์	โครงการและกิจกรรมสนับสนุนกลยุทธ์	ฝ่าย/งานรับผิดชอบ
3.1 พัฒนาครู ให้เป็นไปตามเกณฑ์ มาตรฐานวิชาชีพ เพื่อมุ่งสู่ความเป็นมืออาชีพ และได้รับการส่งเสริมให้มีวิทยฐานะที่สูงขึ้น	<p>PLC กับการพัฒนาครูกลุ่มสาระการเรียนรู้วิทยาศาสตร์ สู่ศตวรรษที่ 21</p> <ul style="list-style-type: none"> - ทำ PLC กลุ่มสาระการเรียนรู้วิทยาศาสตร์ 	กลุ่มสาระฯ วิทยาศาสตร์
	<p>การพัฒนางานบุคลากร ประจำปีภาคเรียนที่ 2 ปีการศึกษา 2561 และภาคเรียนที่ 1 ปีการศึกษา 2562 (การเดินทางไปราชการภายในประเทศ)</p> <ul style="list-style-type: none"> - ครูและบุคลากรเข้าร่วมประชุม อบรม สัมมนา ศึกษาดูงาน 	บุคลากร
	<p>การพัฒนางานบุคลากรและส่งเสริมสวัสดิการ ประจำปีภาคเรียนที่ 2 ปีการศึกษา 2561 และภาคเรียนที่ 1 ปีการศึกษา 2562</p> <ul style="list-style-type: none"> - ค่าครุภัณฑ์สำนักงานบุคลากร - จัดทำบอร์ดบุคลากร - กิจกรรมทำบุญประจำปีของโรงเรียน 	งานบุคลากร
	นิเทศการสอน	วิชาการ

กลยุทธ์	โครงการและกิจกรรมสนับสนุนกลยุทธ์	ฝ่าย/งาน รับผิดชอบ
3.2 การส่งเสริมและพัฒนาศักยภาพของครูผู้สอนให้มี ความเป็นเลิศ และได้รับการพัฒนาทักษะการใช้ภาษาอังกฤษในการสื่อสาร	การนิเทศ ติดตามการจัดการเรียนรู้วิชาภาษาอังกฤษ - กิจกรรมนิเทศติดตามการจัดการเรียนรู้รายวิชาภาษาอังกฤษ ภาคเรียนที่ 2/2561 - กิจกรรมนิเทศติดตามการจัดการเรียนรู้รายวิชาภาษาอังกฤษ ภาคเรียนที่ 1/2562	กลุ่มสาระฯ ภาษา ต่างประเทศ
	อบรมการใช้เทคโนโลยีเพื่อการเรียนการสอนสำหรับครูและบุคลากร - จัดทำเอกสารคู่มือการใช้เทคโนโลยีเพื่อการเรียนการสอน - อบรมการใช้เทคโนโลยีเพื่อการเรียนการสอนสำหรับครูและบุคลากร	งบประมาณ
	จัดซื้อวัสดุเชื้อเพลิง น้ำมันหล่อลื่น และซ่อมแซมยานพาหนะ - จัดซื้อวัสดุ น้ำมันเชื้อเพลิงและหล่อลื่น - ซ่อมแซมยานพาหนะ	งบประมาณ
	ศึกษาดูงานแหล่งเรียนรู้ภาคกลาง ประจำปีการศึกษา 2561 - กิจกรรมศึกษาดูงานแหล่งเรียนรู้ภาคกลาง	งานบุคลากร
3.3 ครูหอพัก และบุคลากรงานสนับสนุนการเรียนการสอนได้รับการพัฒนาทักษะงานตามภารกิจ	การพัฒนาครูหอพัก และบุคลากรงานสนับสนุนการเรียนการสอนได้รับการพัฒนาทักษะงานตามภารกิจ	งานบุคลากร
3.4 ผู้บริหารปฏิบัติงานตามบทบาทหน้าที่อย่างมีประสิทธิภาพและเกิดประสิทธิผล	การพัฒนาผู้บริหารเพื่อให้ปฏิบัติงานตามบทบาทหน้าที่ได้อย่างมีประสิทธิภาพและเกิดประสิทธิผล	งานบุคลากร

ยุทธศาสตร์ที่ 4 พัฒนาคุณภาพผู้เรียนสู่ความเป็นเลิศ

กลยุทธ์	โครงการและกิจกรรมสนับสนุนกลยุทธ์	ฝ่าย/งานรับผิดชอบ
4.1 พัฒนาคุณภาพผู้เรียนสู่ความเป็นเลิศตามเป้าหมายโรงเรียนวิทยาศาสตร์ภูมิภาค	<p>ประชุมผู้ปกครองและนักเรียนห้องเรียนวิทยาศาสตร์ ภูมิภาค ปีการศึกษา 2562</p> <ul style="list-style-type: none"> - ติดต่อประสานงานกับหน่วยงานที่เกี่ยวข้อง - ค่าตอบแทนและดูแลวิทยากร - ดำเนินการจัดประชุม 	วิชาการ
	<p>โครงการแลกเปลี่ยนเรียนรู้และพัฒนาทักษะทางวิทยาศาสตร์ คณิตศาสตร์ และเทคโนโลยี ตามโครงการความร่วมมือทางวิชาการระหว่างโรงเรียนจุฬาภรณราชวิทยาลัย สตูล กับโรงเรียนวิทยาศาสตร์ Furukawa reimei Junior and Senior High School ญ ประเทศญี่ปุ่น</p> <ul style="list-style-type: none"> - โครงการแลกเปลี่ยนเรียนรู้และพัฒนาทักษะทางวิทยาศาสตร์ คณิตศาสตร์ และเทคโนโลยี ตามโครงการความร่วมมือทางวิชาการระหว่างโรงเรียนจุฬาภรณราชวิทยาลัย สตูล กับโรงเรียนวิทยาศาสตร์ Furukawa reimei Junior and Senior High School ญ ประเทศญี่ปุ่น 	งานวิเทศสัมพันธ์
	<p>โครงการแลกเปลี่ยนเรียนรู้และพัฒนาทักษะทางวิทยาศาสตร์ คณิตศาสตร์ และเทคโนโลยี ตามโครงการความร่วมมือทางวิชาการระหว่างโรงเรียนจุฬาภรณราชวิทยาลัย สตูล กับโรงเรียนวิทยาศาสตร์ Furukawa reimei Junior and Senior High School ประเทศญี่ปุ่น ญ ประเทศไทย</p> <ul style="list-style-type: none"> - กิจกรรมการแลกเปลี่ยนเรียนรู้ ณ โรงเรียนวิทยาศาสตร์ Furukawa Reimei 	งานวิเทศสัมพันธ์
	<p>ศูนย์โอลิมปิกวิชาการ สอวน. ค่าย 1 วิชาฟิสิกส์</p> <ul style="list-style-type: none"> - จัดซื้อวัสดุ/อุปกรณ์สำหรับการทดลองและการเรียนรู้ - ฝึกอบรมโอลิมปิกวิชาการค่าย สอวน. ค่าย 1 สาขาวิชาฟิสิกส์ 	งาน สอวน.

กลยุทธ์	โครงการและกิจกรรมสนับสนุนกลยุทธ์	ฝ่าย/งาน รับผิดชอบ
	<p>การนำเสนอโครงงานวิทยาศาสตร์ของนักเรียนชั้น ม.6 กลุ่มโรงเรียนวิทยาศาสตร์ (ภาคใต้)</p> <ul style="list-style-type: none"> - ทำโครงงานวิทยาศาสตร์/งานวิจัย - นำเสนอโครงงานวิทยาศาสตร์/งานวิจัย 	<p>กลุ่มสาระฯ วิทยาศาสตร์</p>
	<p>ส่งเสริมศักยภาพนักเรียนผู้มีความสามารถพิเศษ ด้านวิทยาศาสตร์</p> <ul style="list-style-type: none"> - ศึกษาดูงานด้านวิทยาศาสตร์ สำหรับนักเรียนที่มีความสามารถพิเศษด้านวิทยาศาสตร์ ชั้นมัธยมศึกษาปีที่ 4 ปีการศึกษา 2562 - ค่ายวิทยาศาสตร์ สำหรับนักเรียนที่มีความสามารถพิเศษด้านวิทยาศาสตร์ ชั้นมัธยมศึกษาปีที่ 5 ปีการศึกษา 2562 	<p>กลุ่มสาระฯ วิทยาศาสตร์</p>
	<p>จัดการศึกษาสำหรับนักเรียนที่มีความสามารถพิเศษด้าน คณิตศาสตร์(Gifted)</p> <ul style="list-style-type: none"> - ค่ายยานพาหนะ ค่าวิทยากร ค่าที่พัก และค่าลงทะเบียน 	<p>กลุ่มสาระฯ คณิตศาสตร์</p>
	<p>ศูนย์โอลิมปิกวิชาการ สอวน. ค่าย 1 วิชาคอมพิวเตอร์</p> <ul style="list-style-type: none"> - ศูนย์โอลิมปิกวิชาการ สอวน. ค่าย 1 วิชาคอมพิวเตอร์ 	<p>งาน สอวน.</p>
<p>4.2 ส่งเสริมนักเรียน ให้ผลิตผลงานทาง วิชาการเพื่อตอบสนอง ความต้องการของสังคม และนานาชาติ</p>	<p>โครงการแลกเปลี่ยนผลงานวิจัยโครงงานนักเรียนร่วม กิจกรรมประกวดการแข่งขัน และนำเสนอผลงานวิจัย ระดับนานาชาติของโรงเรียนจุฬารัตนราชวิทยาลัย สตุล กับโรงเรียนเครือข่ายในต่างประเทศ</p> <ul style="list-style-type: none"> - ประกวด แข่งขัน และนำเสนอผลงานวิจัยระดับ นานาชาติ Global Link ณ ประเทศสิงคโปร์ - ประกวด แข่งขัน และนำเสนอผลงานวิจัยระดับ นานาชาติ International Robotics and English Olympiad (IREO) ณ รัฐยะโฮร์ ประเทศมาเลเซีย - ประกวด แข่งขัน และนำเสนอผลงานวิจัยระดับ นานาชาติ International CulTural ,Science and Educational Festival (ICSEF)ณ รัฐยะ โฮร์ ประเทศมาเลเซีย - ประกวด แข่งขัน และนำเสนอผลงานวิจัยระดับ นานาชาติ International RMC Young Scientist 	<p>งานวิเทศ สัมพันธ์</p>

กลยุทธ์	โครงการและกิจกรรมสนับสนุนกลยุทธ์	ฝ่าย/งาน รับผิดชอบ
	Conference 7 Exhibition ณ กรุงกัวลาลัมเปอร์ ประเทศมาเลเซีย	
	โอลิมปิกวิชาการ - สอนตัวเข้มโอลิมปิก	งาน สอวน.
	ฟิสิกส์สัประยุทธ์ - ฝึกซ้อมฟิสิกส์สัประยุทธ์	กลุ่มสาระฯ วิทยาศาสตร์

ยุทธศาสตร์ที่ 5 พัฒนาการบริหารจัดการที่มีประสิทธิภาพ

กลยุทธ์	โครงการและกิจกรรมสนับสนุนกลยุทธ์	ฝ่าย/งาน รับผิดชอบ
5.1 การเพิ่ม ประสิทธิภาพระบบ การบริหารจัดการสู่ โรงเรียนวิทยาศาสตร์ ชั้นนำ	คัดเลือกนักเรียนเข้าศึกษาต่อชั้น ม.1 และ ม.4 ปีการศึกษา 2562	งานรับ นักเรียน
	ความร่วมมือทางวิชาการกับโรงเรียนวิทยาศาสตร์ ประเทศญี่ปุ่น ประจำปีงบประมาณ 2562	งานวิเทศ สัมพันธ์
	โครงการประชาสัมพันธ์การรับนักเรียนโครงการ Education Hub ประจำปีการศึกษา 2562 ผ่านสถานีวิทยุ และ Roadshow โรงเรียนประถมกลุ่มเป้าหมาย	Education Hub
	โครงการส่งเสริมพัฒนาประสิทธิภาพการบริหารงาน และการจัดการศึกษาโครงการ Education Hub ประจำปีงบประมาณ 2562	Education Hub
	พัฒนาระบบแผนงาน สารสนเทศ ประกันคุณภาพ การศึกษาและ ICT	งานแผนงานฯ
	เตรียมความพร้อมเพื่อรองรับการประเมินคุณภาพภายนอก รอบสี่	งานแผนงานฯ
	จัดทำสาร จ.ภ.	งานแผนงานฯ
	งานประชุมคณะกรรมการสถานศึกษา	งานสำนักงาน ผู้อำนวยการ
	พัฒนาประสิทธิภาพระบบงานสารบรรณ	งานสารบรรณ
พัฒนาปรับปรุงอาคารสถานที่	งานอาคาร สถานที่	

กลยุทธ์	โครงการและกิจกรรมสนับสนุนกลยุทธ์	ฝ่าย/งาน รับผิดชอบ
	พัฒนาประสิทธิภาพงานไอทีทัศนศึกษา	งานไอทีทัศนศึกษา
	พัฒนาและประชาสัมพันธ์งานธนาคารโรงเรียนประจำปีงบประมาณ 2562	งานธนาคารโรงเรียน
	งานบริการสุขภาพ	งานอนามัยโรงเรียน
	ปรับปรุงโรงอาหาร	งานโภชนาการ
	บริการซักรีด	งานซักรีด
	พัฒนาปรับปรุงห้องประชาสัมพันธ์	งานประชาสัมพันธ์
	สัมพันธ์ชุมชน	งานสัมพันธ์ชุมชน
	ยามและรักษาความปลอดภัย	งานรักษาความปลอดภัย
5.2 การบริหารงบประมาณและทรัพยากรเพื่อพัฒนาการศึกษา	คัดเลือกนักเรียนเข้าศึกษาต่อชั้น ม.1 และ ม.4 ปีการศึกษา 2562	งานรับนักเรียน
	ความร่วมมือทางวิชาการกับโรงเรียนวิทยาศาสตร์ประเทศญี่ปุ่น ประจำปีงบประมาณ 2562	งานวิเทศสัมพันธ์
	โครงการประชาสัมพันธ์การรับนักเรียนโครงการ Education Hub ประจำปีการศึกษา 2562 ผ่านสถานีวิทยุและ Roadshow โรงเรียนประถมกลุ่มเป้าหมาย	Education Hub
	โครงการส่งเสริมพัฒนาประสิทธิภาพการบริหารงานและการจัดการศึกษาโครงการ Education Hub ประจำปีงบประมาณ 2562	Education Hub
	พัฒนาระบบแผนงาน สารสนเทศ ประกันคุณภาพการศึกษาและ ICT	งานแผนงานฯ
5.3 การพัฒนาอาคารสถานที่ แหล่งเรียนรู้ และสภาพแวดล้อม	พัฒนาปรับปรุงห้องกิจกรรมพัฒนาผู้เรียน	งานกิจกรรมพัฒนาผู้เรียน
	โครงการจัดตั้งศูนย์ภาษา Self-Access Learning Center	กลุ่มสาระฯ

กลยุทธ์	โครงการและกิจกรรมสนับสนุนกลยุทธ์	ฝ่าย/งาน รับผิดชอบ
สู่โรงเรียนวิทยาศาสตร์ ชั้นนำ		ภาษา ต่างประเทศ
	การพัฒนาศูนย์อาเซียน	กลุ่มสาระฯ สังคมศึกษาฯ
	ปรับปรุงห้องคอมพิวเตอร์ 1 และ 2	กลุ่มสาระฯ การงานฯ
	ปรับปรุงห้องกลุ่มสาระการเรียนรู้และจัดหาสื่อ การเรียนการสอนสุขศึกษาและพลศึกษา	กลุ่มสาระฯ สุขศึกษา
	พัฒนาห้องแนะแนว	งานแนะแนว
	พัฒนาศูนย์วิทยบริการ	งานวิทย บริการ
	ทำระบบจัดวางหนังสือ	งานวิทย บริการ
	ล้างแอร์และซ่อมบำรุงแอร์	งานพัสดุ
	ปรับปรุงภูมิทัศน์หอพัก	งานหอพัก

บทที่ 5

แนวทางการกำกับติดตามการดำเนินงานตามแผนกลยุทธ์ของโรงเรียน

โรงเรียนจุฬาภรณราชวิทยาลัย สตุล ได้กำหนดแนวทางการกำกับติดตามการดำเนินงานตามแผนกลยุทธ์ของโรงเรียน โดยยึดหลัก PDCA : DEMING CYCLE (วงจรรคุณภาพ) โดย Dr.Edward W. Deming ดังนี้

1) P : PLAN การวางแผนจัดทำโครงการ

- วัตถุประสงค์เหมาะสม และสอดคล้องกับแผนของพันธกิจหรือไม่
- มีการกำหนดผู้รับผิดชอบหรือไม่
- ระยะเวลาดำเนินการที่กำหนดไว้เหมาะสมหรือไม่
- งบประมาณที่กำหนดเหมาะสมหรือไม่
- มีการเสนอเพื่อขออนุมัติก่อนดำเนินการหรือไม่

2) D : DO การกำกับติดตามการปฏิบัติงานตามโครงการ

- มีการกำหนดขั้นตอนหรือวิธีการดำเนินการหรือไม่
- มีผู้รับผิดชอบดำเนินการได้ตามที่กำหนดไว้หรือไม่
- มีการประสานงานกับผู้ที่เกี่ยวข้องอย่างน้อยเพียงไร
- สามารถดำเนินการตามระยะเวลาที่กำหนดหรือไม่
- สามารถดำเนินการได้ตามงบประมาณที่กำหนดไว้หรือไม่

3) C : CHECK ตรวจสอบและติดตามผลการดำเนินงาน

- ได้มีการกำหนดรูปแบบการประเมินหรือไม่
- มีรูปแบบของการประเมินเหมาะสมหรือไม่
- ผลของการประเมินตรงกับวัตถุประสงค์ที่วางไว้หรือไม่
- จุดอ่อนที่พบในการดำเนินการมีหรือไม่
- จุดแข็งของการดำเนินการมีหรือไม่

4) A : ACTION นำข้อมูลที่ได้จากการกำกับติดตามการดำเนินงานไปปรับปรุงต่อไป

- มีการระดมสมองเพื่อหาทางแก้จุดอ่อนที่ค้นพบ
- มีการระดมสมองเพื่อหาทางเสริมจุดแข็งให้เพิ่มขึ้น
- มีการนำผลที่ได้จากการระดมสมองเสนอผู้บริหารเพื่อพิจารณาสำหรับใช้วางแผน

จัดทำโครงการในครั้งต่อไป

- กำหนดกลยุทธ์ในการจัดทำแผนพัฒนาคุณภาพการศึกษาในครั้งต่อไป

โรงเรียนได้กำหนดให้มีระบบการติดตามและประเมินผลการบริหารเพื่อการพัฒนา
คุณภาพการศึกษา ดังนี้

- 1) มอบหมายหน้าที่รับผิดชอบ
- 2) จัดทำคำสั่งแต่งตั้งผู้รับผิดชอบ
- 3) จัดทำปฏิทินการปฏิบัติงานและการติดตามประเมินผล
- 4) ดำเนินการตามปฏิทินการปฏิบัติงานและการติดตามประเมินผล
- 5) รายงานผลการปฏิบัติงานและการติดตามประเมินผล เมื่อดำเนินการเสร็จสิ้นแล้ว
- 6) นำข้อมูลที่ได้จากการรายงานผลการปฏิบัติงาน มาศึกษาวิเคราะห์ เพื่อนำผล
ดังกล่าวไปพัฒนาการบริหารจัดการคุณภาพการศึกษาของโรงเรียนให้ดีขึ้นต่อไป